



INFORMACJE

Zarządu Głównego PTTK

4093/5

WARSZAWA, SIERPIEŃ 1991 * * * * * DO UŻYTKU WEWNĘTRZNEGO

Z PRAC ZG PTTK

Komunikat Sekretariatu Prymasa Polski

Dnia 1 lipca br. Ksiądz Kardynał Józef Glemp, Prymas Polski przyjął członków Zarządu Głównego PTTK z jego prezesem dr Markiem Dąbrowskim. Przedstawili oni działalność Towarzystwa oraz zapoznali Prymasa Polski z uchwałami ostatniego Kongresu Krajoznawstwa Polskiego. Problemy związane z turystyką spotkały się z troską i zainteresowaniem Księdza Prymasa.

ks. dr Andrzej F. Dziuba
Kierownik Sekretariatu Prymasa Polski

BIURO PRASOWE EPISKOPATU POLSKI

PISMO OKÓLNE

Biuletyn informacyjny



Skwer Ks. Kard. Stefana Wyszyńskiego 6
PL 01-015 WARSZAWA
tel. 022/ 38-92-51; tx 816550 SEPOL PL

Warszawa, 8 - 14 lipca 1991 r.
Rok XXIV

Nr 28/91/1218

W delegacji Zarządu Głównego PTTK ponadto udział wzięli -
Viceprezes ZG PTTK dr Adam Chyżewski, ks.dr Jerzy Pawlik,
Sekretarz Generalny ZG PTTK mgr Wojciech Redzej.

W BIEŻĄCYM NUMERZE M.IN.:

UCHWAŁA NR 86/91 PREZYDIUM ZG PTTK Z DN. 16. 07. 91
W SPRAWIE POSTAWIENIA W STAN LIKWIDACJI ROP PTTK

STR. 5

POWSTAJE SŁOWNIK KRAJOZNAWSTWA LITERACKIEGO

STR. 6

Zarządu Głównego PTTK z dnia 28.X.1990 r.
w sprawie: zasad konstruowania uchwały budżetowej ZG PTTK i utworzenia F-szu Inwestycyjnego ZG PTTK.

Na podstawie art 30 pkt 8 Statutu PTTK - Zarząd Główny PTTK postanawia:

§ 1.

Dochodami ZG PTTK są:

1. wpłaty na cele statutowe przedsiębiorstw PTTK
2. dywidenda z Banku Turystyki SA i Towarzystwo Ubezpiec. "ATU" SA
3. dywidendy od pozostałych podmiotów gospodarczych, których udziałowcem jest ZG PTTK
4. dochody z tytułu obrotu papierami wartościowymi
5. dochody z tytułu dzierżaw lub sprzedaży majątku PTTK
6. dochody z tytułu składki członkowskiej
7. darowizny i dotacje
8. dochody z pozostałych źródeł.

§ 2.

1. W celu zabezpieczenia prawidłowej polityki inwestycyjnej Towarzystwa utworzyć F-sz Inwestycyjny ZG PTTK.
2. Zobowiązuje się Prezydium ZG PTTK w terminie do 31.12.90 r. do uchwalenia Regulaminu tego Funduszu.

§ 3.

Dochody zasilają budżet ZG PTTK i Fundusz Inwestycyjny ZG PTTK w następujących proporcjach:

1. dywidenda Banku Turystyki SA i Tow. Ubezpiec. "ATU" SA 50% budżet, 50% Fundusz Inwestycyjny
2. dochody z tytułu: wpłat na cele statutowe przedsiębiorstw PTTK, pozostałych dywidend, obrotu papierami wartościowymi i dzierżaw majątku 75% budżet, 25% Fundusz Inwestycyjny
3. dochody z tytułu sprzedaży majątku PTTK - 100% Fundusz Inwest.
4. pozostałe dochody - 100% budżet.

§ 4.

1. Wydatki z budżetu ZG PTTK służą finansowaniu ogólnopolskich akcji programowych, promocji nowych inicjatyw programowych, dofinansowywaniu członka PTTK oraz utrzymaniu struktury organizacyjnej i administracyjnej ZG PTTK.

§ 5.

Wydatki z Funduszu Inwestycyjnego ZG PTTK służą finansowaniu:

- inwestycji programowych
- tworzeniu nowych przedsiębiorstw PTTK
- udziałów PTTK w spółkach, fundacjach, wspólnych przedsięwzięciach gospodarczych itp.
- inwestycji kapitałowych.

§ 6.

Dochody budżetu i Funduszu Inwestycyjnego ZG PTTK są gromadzone na dwóch oddzielnych kontach bankowych.

§ 7.

ZG PTTK zobowiązuje Skarbnika ZG PTTK do:

1. przedstawienia projektu uchwały budżetowej w terminie do 30.11.90 r.
2. corocznego określania kierunków wydatkowania środków Funduszu Inwestycyjnego ZG PTTK w uchwale budżetowej.

Uchwała wchodzi w życie z dniem 1 stycznia 1991 r.

ZARZĄD GŁÓWNY PTTK

Zarządu Głównego PTTK z dnia 8.XII.1990 r.
w sprawie: dysponowania majątkiem PTTK i określenia kierunków i zasad komercjalizacji i prywatyzacji tego majątku.

Materiałą podstawą poczynan programowych i gospodarczych Towarzystwa stanowi majątek PTTK.

Uznając potrzeby:

- zachowania, a w perspektywie powiększenia bazy materialnej służącej turystyce i krajoznawstwu
- efektywniejszego i bezpieczniejszego wykorzystania pozostałego majątku PTTK - Zarząd Główny PTTK na podstawie art 30 pkt 5 Statutu PTTK postanawia:

§ 1.

1. Uznaje się za podstawową sprawę zachowania bazy służącej turystyce i krajoznawstwu.
2. Majątek ten nie podlega komercjalizacji, a jego sprzedaż może służyć wyłącznie poprawie stanu istniejącej bazy i jej rozwoju.

§ 2.

Zarząd Główny PTTK opowiada się za znacznym uproszczeniem zarządzania bazą Towarzystwa poprzez:

- zmianę struktury i ilości jednostek zarządzających
- wprowadzeniem umów dzierżawy.

§ 3.

1. Majątek nie służący bezpośrednio realizacji celów programowych podlega kapitalizacji.
2. W sprawach wątpliwych co do zakwalifikowania majątku decyduje podejmuje Prezydium ZG PTTK w drodze Uchwały.

§ 4.

Komercjalizacja i prywatyzacja musi być oparta każdorazowo o procedurę uwzględniającą:

- analizę sytuacji ekonomiczno-finansowej i społeczno-organizacyjnej
- opinię zainteresowanej jednostki PTTK /Oddział, Komisja/.

§ 5.

ZG PTTK uznając konieczność przekształceń zobowiązuje Prezydium ZG PTTK w terminie do 31.01.1991 r. do:

1. opracowania zmian w zarządzaniu bazą PTTK
2. ustalenia przedsiębiorstw lub ich części podlegających komercjalizacji i prywatyzacji
3. określenia harmonogramu komercjalizacji i prywatyzacji
4. opracowania aktów normatywnych dla obu procesów
5. uporządkowania wewnątrzorganizacyjnego prowadzawstwa gospodarczego
6. nowelizacji uchwały w sprawie zasad prowadzenia działalności gospodarczej przez Oddziały PTTK.

§ 6.

Zarząd Główny PTTK upoważnia Prezydium ZG PTTK do obrotu nieruchomościami PTTK niezbędnymi do realizacji programu komercjalizacji majątku Towarzystwa skupionymi w ZP "Foto-Pam", ZRB, BTZ PTTK.

§ 7.

1. Przepisy Uchwały 94/82 Prezydium ZG PTTK tracą moc obowiązującą.
2. Zobowiązuje się Prezydium ZG PTTK do ustalenia zasad funkcjonowania przedsiębiorstw PTTK do czasu zakończenia procesu komercjalizacji.

§ 8.

Zobowiązuje się Skarbnika ZG PTTK i Sekretarza Generalnego do opublikowania treści Uchwały w Biuletynie "Informacje ZG PTTK".

§ 10.

Uchwała wchodzi w życie z dniem podjęcia.

ZARZĄD GŁÓWNY PTTK

Zarządu Głównego PTTK z dnia 25.V.1991 r.

w sprawie: ekonomicznego i organizacyjnego usamodzielnienia wybranych ogniw PTTK.

W celach wzbogacenia oferty programowej Towarzystwa, Zarząd Główny PTTK uznaje za pożyteczne inicjatywy jednostek programowo-statutowych PTTK, zmierzające do wypracowania dodatkowych środków finansowych na swoją działalność.

W związku z powyższym na mocy art.30, pkt 4 i 11 - Statutu PTTK - Zarząd Główny PTTK zobowiązuje Prezydium ZG PTTK do:

1. przeprowadzenia analizy działalności programowej Towarzystwa w celu wyodrębnienia działalności trwale zarobkowej
2. zbadania celowości i określenie procedury nadania tym przedsięwzięciom osobowości prawnej
3. zakończenia powyższych przekształceń do 31.12.1991 r.

U z a s a d n i e

Od pewnego czasu obserwuje się w jednostkach programowych PTTK stałą tendencję do uzyskiwania wyniku dodatniego na niektórych rodzajach prowadzonej działalności programowej /np. wydawnictwa programowe, szkolenie itp./. Część jednostek programowych PTTK w związku z powyższym składa wnioski o umożliwienie prowadzenia tego rodzaju działalności zarobkowej.

ZARZĄD GŁÓWNY PTTK



Z głębokim żalem zawiadamiamy, że 23 lipca b.r. w wieku 78 lat zmarł w Rzeszowie

BRONISŁAW CMELA

Honorowy Członek Polskiego Towarzystwa Turystyczno-Krajoznawczego, wybitny krajoznawca, regionalista, autor monografii i opracowań krajoznawczych, były Prezes Głównej Komisji Rewizyjnej i przez wiele lat członek władz Towarzystwa, odznaczony Krzyżem Kawalerskim Orderu Odrodzenia Polski, Złotą Honorową Odznaką PTTK i innymi odznaczeniami.

W zmarłym Towarzystwo straciło szlachetnego człowieka oddanego bez reszty turystyce i krajoznawstwu.

Cześć Jego pamięci

Zarząd Główny PTTK
Główna Komisja Rewizyjna PTTK



Z PRAC PREZYDIUM ZG PTTK

UCHWAŁA Nr 68/91

Prezydium Zarządu Głównego PTTK z dn.4.01.91

w sprawie: dokonania zmian w zarządzaniu majątkiem PTTK.

Na podstawie art.31 Statutu PTTK Prezydium Zarządu Głównego PTTK uchwała:

§ 1.

1. Prezydium ZG PTTK uznając w większości obiekty turystyki kwalifikowanej za składniki majątkowe współkształtujące działalność programową Towarzystwa przewiduje utrzymanie i dalszy ilościowy rozwój tej bazy programowej Towarzystwa.
2. Prezydium ZG PTTK opowiada się za znacznym uproszczeniem zarządzania bazą poprzez:
 - a/ zmianę struktury i ilości jednostek zarządzających
 - b/ wykorzystanie inicjatyw regionalnych
 - c/ wprowadzenie umów dzierżawy
3. W celu dostosowania zasad działania obiektów do specyfiki środowiskowej oraz rozrzeszenia zakresu źródeł finansowania Prezydium ZG PTTK popiera tworzenie fundacji działających na rzecz turystyki kwalifikowanej.

§ 2.

1. Prezydium zobowiązuje wiceprezesów ds. programowych kol.kol.E.Kudelskiego i K.Mazurskiego do przygotowania do dnia 31.03.br. regulaminów:
 - ośrodka kempingowego
 - schroniska górskiego
 - stancji wodnej
 - domu wycieczkowego
 oraz podziału obiektów turystyki kwalifikowanej na wymienione kategorie.
2. Prezydium zobowiązuje wiceprezesów ds. programowych wymienionych w pkt.1 do współdziałania w powoływaniu zespołów organizacyjno-programowych Fundacji.
3. Prezydium zobowiązuje skarbnika ZG PTTK do opracowania wzorcowego statutu dla fundacji oraz zasad, na których winno zostać oparte tworzenie fundacji.
4. Prace nad zmianą modelu zarządzania bazą programową PTTK należy zakończyć do 30.04.1991 r. a jego wdrożenie w zasadzie nie później niż 31.12.1991 r.

§ 3.

W trybie pilnym należy podjąć w pierwszej kolejności prace studialne nad sposobem i trybem przekształceń w stosunku do następujących podmiotów gospodarczych:

- BTZ PTTK i jego oddziały
 - BHZ PTTK
 - ZRB PTTK w Bielsku Białej, Olsztynie, Zamościu
 - Foto Pam PTTK w: Bolkowie, Bytomiu, Augustowie, Krakowie, Jaśle, Poznaniu, Wrocławiu, Kałuszynie, część produkcyjną w Zamościu
 - wydawnictwo PTTK "Kraj"
 - ZRB PTTK w Puławach, Kielcach i Sanoku.
- Ostateczne decyzje podjęte powinny zostać niezwłocznie po opracowaniu materiałów przez wyspecjalizowane firmy consultingowe.

§ 4.

Prezydium ZG PTTK postanawia:

1. udział PTTK w skomercjalizowanych i prywatyzowanych przedsiębiorstwach winien opierać się na dzierżawie gruntu i nieru-

cnomości nowopowstałym osobom prawnym oraz partycypacji w kapitale akcyjnym zarówno w postaci aportu majątkiem ruchomym jak i funduszy

2. udział PTTK w kapitale zakładowym powinien zapewnić ZG PTTK w większości przypadków pozycję dominującą.

§ 5.

1. Prezydium ZG PTTK zobowiązuje Skarbnika ZG PTTK do:
 - przygotowania instrukcji do zawierania umów z firmami consultingowo-doradczymi o zarządzanie procesem komercjalizacji i prywatyzacji
 - przygotowanie wzoru umowy o prowadzeniu w imieniu ZG PTTK aktywizacji kapitału i udziału w organach władzy skomercjalizowanych jednostek na bazie spółki holdingowej lub Towarzystwa Gospodarczego.
2. Prezydium zobowiązuje Sekretarza Generalnego PTTK w terminie do dnia 30.04.br. do przygotowania projektów aktów prawnych, składu osobowego władz i wewnętrznych regulaminów przedsiębiorstw PTTK:
 - Biuro Maklerskie PTTK
 - Towarzystwo Finansowe S.A.

§ 6.

Uchwała wchodzi w życie z dniem podjęcia.

PREZYDIUM ZARZĄDU GŁÓWNEGO PTTK

UCHWAŁA Nr 71/91

Prezydium Zarządu Głównego PTTK z dn.4.01.91
w sprawie: zmian w gospodarce funduszami
ZG PTTK.

Na podstawie art.31 Statutu PTTK, Prezydium
ZG PTTK postanawia:

§ 1.

Likwiduje się z dniem 31.12.br. następujące fundusze celowe:

- Fundusz Rozwoju i Pomocy Gospodarczej
- Fundusz Pomocy Oddziałom i innym jednostkom terenowym PTTK
- Fundusz Ochrony Zabytków i Przyrody
- Fundusz Informatyki.

§ 2.

1. Tworzy się z dniem 1.01.91 r. Fundusz Inwestycyjny ZG PTTK.
2. Zasady gospodarowania Funduszem Inwestycyjnym ZG PTTK określa regulamin stanowiący załącznik do niniejszej uchwały.
3. Fundusz Inwestycyjny przejmuje zasoby, zobowiązania i należności następujących funduszy celowych:
 - Fundusz Rozwoju i Pomocy Gospodarczej
 - Fundusz Informatyki.

§ 3.

Fundusz Promocji Programowej ZG PTTK przejmuje zasoby, zobowiązania i należności następujących funduszy celowych:

- Fundusz Pomocy Oddziałom i Innym Jednostkom Terenowym
- Fundusz Ochrony Zabytków i Przyrody PTTK.

§ 4.

1. Upoważnia się wiceprezesów ds. programowych ZG PTTK w terminie do dnia 30.04.br. do przeprowadzenia konsultacji z oddziałami przekształceń Funduszu Schronisk Górskich, Funduszu Przewodnickiego i Funduszu Działalności Podwodnej w fundusze pozabudżetowe.
2. Zobowiązuje się skarbnika ZG PTTK w terminie do 10.10.br. do opracowania regulaminów funduszy celów pozabudżetowych dostosowanych do przepisów Statutu Towarzystwa w

oparciu o umowę między osobami prawnymi i ze zdecentralizowanymi zarządzeniami.

3. W przypadku braku aprobaty ze strony oddziałów tworzenia funduszy celów pozabudżetowych, Fundusz Promocji Programowej ZG PTTK przejmuje zasoby, zobowiązania i należności następujących funduszy celowych:
 - Fundusz Schronisk Górskich
 - Fundusz Działalności Podwodnej
 - Fundusz Przewodniki

§ 5.

Prezydium ZG PTTK zobowiązuje Skarbnika ZG PTTK i Sekretarza Generalnego ZG PTTK do określenia sposobu likwidacji funduszy.

§ 6.

Uchwała wchodzi w życie z mocą od 1.01.1991 r

PREZYDIUM ZARZĄDU GŁÓWNEGO PTTK

R E G U L A M I N Funduszu Inwestycyjnego

Rozdział I

Postanowienia ogólne

§ 1.

Tworzy się w Zarządzie Głównym PTTK Fundusz Inwestycyjny.

§ 2.

Fundusz tworzy się z:

- 1/ 50% dochodu z tytułu dywidend w Banku Turystyki SA, Towarzystwa Ubezpieczeń "ATU" SA i innych nowotworzonych SA,
- 2/ 25% dochodu z tytułu: wpłat na cele statutowe przedsiębiorstw PTTK, pozostałych dywidend, obrotu papierami wartościowymi i dzierżaw majątku,
- 3/ dochodu ze sprzedaży majątku PTTK,
- 4/ odpisów na rzecz Funduszu w wielkości określonej corocznie przez ZG PTTK w uchwale budżetowej,
- 5/ odsetek od pożyczek udzielonych z Funduszu,
- 6/ lokat jednostek PTTK,
- 7/ innych źródeł określonych przez Prezydium ZG PTTK.

§ 3.

Zasoby funduszu gromadzone są na wydzielonym rachunku bankowym.

§ 4.

Niewykorzystane w ciągu roku środki Funduszu przechodzą na rok następny.

Rozdział II

Zasady udzielania pożyczek, dotacji i gromadzenia lokat.

1. Pożyczki udzielane są na rzecz:
 - 1/ przedsiębiorstw PTTK
 - 2/ danych osób prawnych, których udziałowcem jest PTTK.
2. Pożyczki mogą być przyznane na:
 - 1/ finansowanie inwestycji programowych
 - 2/ cele rozwojowe działalności gospodarczej
 - 3/ cele inwestycyjne nie wymienione w pkt. 2.
3. Dotacje przyznawane są na:
 - 1/ utworzenie funduszu statutowego nowopowstałych przedsiębiorstw PTTK,

- 2/ finansowanie udziałów PTTK w:
- spółkach
- fundacjach
- wspólnych przedsięwzięciach gospodar-
czych
- 3/ finansowanie inwestycji kapitałowych.

§ 5.

1. Pożyczki udzielane są na pisemny wniosek pożyczkobiorcy.
2. Warunkiem uruchomienia pożyczki jest podpisanie umowy na wspólnie ustalonych warunkach.
3. Wzór umowy, o której mowa w ust. 1 i 2 ustalił Sekretarz ZG PTTK d/s ekonomiczno-finansowych.

§ 6.

Terminy spłat pożyczki określone są każdorazowo w umowie.

§ 7.

1. Spłaty pożyczek dokonuje się w równych rocznych ratach.
2. Spłata pierwszej raty pożyczki następuje w ciągu miesiąca po upływie 1 roku od daty przelewu pożyczki, a w przypadku pożyczek zaciągniętych na okresy krótsze od 1 roku jednorazowo w ciągu 1 miesiąca od daty ustalonej w umowie.

§ 8.

1. Oprocentowanie pożyczek każdorazowo ustala się w umowie.
2. Oprocentowanie w łącznej wysokości za dany okres pobierane jest w terminach spłat rat pożyczek.

§ 9.

Za zwłokę w terminowej spłacie pożyczki pobierane są niezależnie od oprocentowania dodatkowe odsetki, w wysokości ustalonej przez Ministra Finansów.

§ 10.

Pożyczki względnie jej część zużyta niezgodnie z przeznaczeniem podlega natychmiastowej spłacie wraz z karą w wysokości 50% kwoty zużytej niezgodnie z przeznaczeniem.

§ 11.

1. Jednostki PTTK mogą lokować na okres roku lub jego wielokrotność wolne środki finansowe w Funduszu Inwestycyjnym.
2. Nie mogą lokować środków finansowych jednostki korzystające z pożyczek.
3. Lokaty są oprocentowane w wysokości ustalonej w umowie.
4. Zwrot lokat oraz oprocentowanie płatne jest niezwłocznie z chwilą upływu terminu płatności lokat, nie później jednak jak w ciągu 1 miesiąca.
5. Lokaty w Funduszu Inwestycyjnym gwarantowane są przez stan Funduszu.

Rozdział III

Przepisy końcowe

§ 12.

1. Indywidualne decyzje w sprawach udzielania pożyczek i dotacji oraz wysokości ich oprocentowania podejmuje Skarbnik ZG PTTK.
2. Decyzje, o których mowa w ust. 1 podejmowane są po stwierdzeniu przez Głównego Księgowego ZG PTTK posiadania wolnych środków.

§ 13.

Za realizację przyznaną pożyczek i podpisanie umów odpowiada Główny Księgowy ZG PTTK i Sekretarz ZG PTTK d/s ekonomiczno-finansowych.

§ 14.

Służba rewizyjna ZG PTTK raz w roku ocenia prawidłowość wykorzystania pożyczek i dotacji przez pożyczkobiorców i przedkłada wnioski Sekretarzowi ZG PTTK d/s ekonomiczno-finansowych.

UCHWAŁA Nr 86/91

Prezydium Zarządu Głównego PTTK z dn. 16.07.91
w sprawie: postawienia w stan likwidacji ROP PTTK.

Prezydium ZG PTTK, nie widząc możliwości finansowania w roku 1992 ze środków budżetowych ZG PTTK działalności terenowej, po przeanalizowaniu materiałów dotyczących kosztów utrzymania i działalności Regionalnych Ośrodków Programowych PTTK postawiło w stan likwidacji Regionalne Ośrodki Programowe PTTK w: Lublinie, Olsztynie, Poznaniu, Rzeszowie, Szczecinie i Warszawie.

- Prezydium ZG PTTK zwraca się do Rad Programowych i Zarządów Oddziałów z terenu działania Ośrodków postawionych w stan likwidacji o rozpatrzenie możliwości kontynuowania działalności ROP PTTK na zasadach art. 51 Statutu PTTK.

- Zobowiązano zespół w składzie kol. kol. Adam Chyżewski, Jarosław Paluszkiwicz i Wojciech Redziej do określenia sposobu zagospodarowania majątku po likwidowanych ROP PTTK.

- Postanowiono wnieść na jesienne posiedzenie Zarządu Głównego PTTK projekt nowelizacji Uchwały Nr 18/XII/90 zmieniającej zasady powoływania ROP PTTK i określającej drogi przekształcenia ROP PTTK w Ośrodki powoływane z mocy art. 51 Statutu PTTK.

PREZYDIUM
ZARZĄDU GŁÓWNEGO PTTK

POSTANOWIENIE Nr 27/91

Prezydium Zarządu Głównego PTTK
z dnia 23

POSTANOWIENIE Nr 27/91

Prezydium Zarządu Głównego PTTK
z dnia 25 czerwca 1991 r.

w sprawie: zatwierdzania statutów Oddziałów PTTK.

Na podstawie art. 49 Statutu PTTK oraz § 39 pkt 1 Wzorcowego Statutu Oddziału PTTK, Prezydium ZG PTTK zatwierdza Statuty następujących oddziałów PTTK:

1. Oddziału PTTK przy ZPM H. Cegielski w Poznaniu.
2. Oddziału PTTK w Międzyrzeczu Podlaskim.
3. Oddziału Miejskiego PTTK w Wieliczce.
4. Oddziału PTTK w Działdowie.
5. Oddziału PTTK w Rzeszowie.
6. Oddziału Wojskowego PTTK przy Klubie Garnizonowym w Lublinie.
7. Oddziału PTTK "Ziemi Strzelińskiej" w Strzelnie.
8. Oddziału PTTK "Ziemi Łużyckiej" w Zgorzelcu.
9. Oddziału PTTK w Garwolinie.
10. Oddziału Zakładowego PTTK "Baldon" w Kątownicach.
11. Oddziału PTTK "Otmęt" w Krapkowicach.
12. Oddziału PTTK w Lipnie.
13. Oddziału PTTK w Sławkowie.
14. Oddziału PTTK w Biskupcu.
15. Oddziału Akademickiego PTTK w Szczecinie.
16. Oddziału PTTK w Słupcy.
17. Oddziału PTTK przy Zakładach Metali Lekkich "Kęty" w Kętach.
18. Oddziału PTTK w Dąbrowie Tarnowskiej.

GŁÓWNY SĄD KOLEŻENSKI

UCHWAŁA INTERPRETACYJNA Nr 1

Głównego Sądu Koleżeńskiego PTTK
z dnia 23.XI.1990 r.

w sprawie: interpretacji Statutu PTTK.

W związku z zapytaniem Prezydium ZG PTTK w sprawie przynależności majątku PTTK do Zarządu Głównego PTTK i Oddziałów, Główny Sąd Koleżeński PTTK postanowił że:

- obowiązuje zasada, iż zgodnie z Art.55 ust.1 i Art.IV Statutu PTTK o przynależności majątku do Zarządu Głównego lub Oddziałów decyduje posiadanie majątku w momencie uzyskania osobowości prawnej Oddziału.

GŁÓWNY SĄD KOLEŻENSKI
ZG PTTK

UCHWAŁA INTERPRETACYJNA Nr 2

Głównego Sądu Koleżeńskiego PTTK
z dnia 1.III.1991 r.

w sprawie: interpretacji Statutu PTTK oraz
wzorcowego Statutu oddziału PTTK.

Zgodnie z art.43 ust.3 Statutu PTTK w trybie § 5 ust.3 regulaminu GSK, po rozpoznaniu wniosku Zespołu ZG PTTK d/s Opiniowania Statutów oddziałów PTTK z dn.4.02.1991 r. Główny Sąd Koleżeński PTTK na posiedzeniu plenarnym uchwalił co następuje:

1. Pojęcie terenu działalności Oddziału PTTK nie jest określone w żadnym przepisie Statutu PTTK. W tej sytuacji Oddział może przyjąć w swym Statucie teren działania dowolny, aby tylko nie wykroczył poza teren działania całego PTTK określony w art.2 Statutu PTTK.
2. Postanowienia §§ 40 i 42 wzorcowego Statutu Oddziału PTTK nie są rozszerzeniem kompetencji Zarządu Głównego PTTK, są jedynie realizacją uprawnień ZG przewidzianych w art.30, pkt 2 Statutu PTTK zapewniających przestrzeganie art.14 Statutu PTTK.
3. Przepisy § 52 ust.1 wzorcowego Statutu Oddziału PTTK nie naruszają przepisów art.49

Statutu PTTK, są natomiast niezbędne w świetle art.10, ust.1, pkt 8 ustawy o stowarzyszeniach /Dz.U. Nr 20, poz.104 z 1989 r./

4. Art.43 Statutu PTTK nie może dać podstawy do odwołania od decyzji Prezydium ZG w sprawie zatwierdzenia Statutu oddziału PTTK do GSK PTTK. Ewentualny spór na ten temat rozpoznaje sąd rejestrowy.
5. W razie rezygnacji w Statucie oddziału PTTK z powoływania prezydium władz oddziału muszą być ustalone w poszczególnych władzach przynajmniej ich Prezesi i Sekretarze odpowiedzialni za zwoływanie posiedzeń, protokołowanie i realizację uchwał, a w zarządach również Skarbnicy odpowiedzialni wspólnie z Prezesem lub Sekretarzem za czynności związane z decyzjami dotyczącymi praw i oświadczeń majątkowych zgodnie z § 50 wzorcowego Statutu oddziału PTTK.
6. Przepis § 12 wzorcowego Statutu oddziału PTTK ogranicza możliwość łączenia funkcji we władzach oddziału z zatrudnieniem w tym samym oddziale oraz wykonywaniem czynności w ramach stałej umowy - zlecenia w rozumieniu kc.
7. Przepis § 39 ust.1 wzorcowego Statutu oddziału dotyczy wszystkich oddziałów zarówno istniejących, które chcą uzyskać osobowość prawną jak i nowo powstałych.
8. Wobec braku we wzorcowym Statucie oddziału minimalnej liczby członków Sądu Koleżeńskiego Oddziału i opóźnieniem doręczenia regulaminów sądów koleżeńskich, w okresie do najbliższych zjazdów oddziałów może pozostać skład 3-osobowy, a w razie niemożności rozstrzygnięcia sprawy, prezes SKO zwróci się do prezesa GSK PTTK o wskazanie innego SKO, który rozstrzygnie sprawę.

GŁÓWNY SĄD KOLEŻENSKI
ZG PTTK

UWAGA: Uchwała Interpretacyjna GSK PTTK Nr 3 z dnia 17.V.1991 r. była publikowana w "Informacjach ZG PTTK" z czerwca 1991 r. na str.3.



MÓWIĄ DZIAŁACZE

Powstaje słownik krajoznawstwa literackiego.

O jego tworzeniu zdecydował Kongres Krajoznawstwa Polskiego w Opolu, ale pierwsze myśli pojawiły się w "Ziemii" 1982 na stronie 193 i następnych. Słownik krajoznawstwa literackiego objąć ma wszystkie te obiekty krajoznawcze, które stanowią teren akcji utworów literackich lub są związane z życiem twórców tych utworów. Dzielą się więc tematycznie na dwie duże grupy: związanych z pisarzami i związanych z dziełami literackimi. Formy obiektów są różne:

1/ Najczęściej występują tablice pamiątkowe. Prezentują one zwykle miejsce urodzenia, zamieszkania, tworzenia, chwilowego przebywania, wreszcie śmierci pisarza. Często spotyka się głąz z napisem: "Tu stał dom, w którym..." Przypomnijmy przykładowo tablicę poświęconą Prusowi w kościele Świętego Krzyża w Warszawie, mistrzowi krawieckiemu Władysławowi Reymontowi na Krakowskim Przedmieściu 41, Wołkowi na Domu Turysty, a prawie naprzeciw Ignacemu Rzeckiemu. Zagłoba zaś ma tablicę

tam, gdzie "walczył z małpami" na Mariensztacie, na tylnej ścianie pałacu Kazanowskich.

2/ Pomniki są najwyższą formą wyrażenia czci dla osób zasłużonych. Jest w Polsce wiele pomników pisarzy, ale brak ich ewidencji. Bywają też pomniki bohaterów literackich, jak np. Jana Rozłuckiego pod Kielcami, Grażyny i Litawora w Krakowie, Izabelli Łęckiej w Warszawie.

3/ Z pietyzmem dbamy o groby sławnych ludzi, czy nawet ich rodziców /w Leszczycach Wincetego i Józefa Żeromskich/. Spotkać można rzeczywiste, czy trochę urojone groby bohaterów jak: Rocha Kowalskiego w Warszawie, Joanny Żubrowej w Olkuszu, czy Michała Wołodyjowskiego w Stanisławowie/dzisiaj Iwano-Frankowsk/.

4/ Turyści i krajoznawcy upamiętnili sławnych ludzi szlakami i trasami ich imienia. Wydawnictwo "Kraj" specjalną serią tematyczną.

5/ Muzea literackie i izby pamiątki występują w Polsce w ilości około 90, a ich spis był kiedyś publikowany.

6/ Chyba najszerzej mamy do czynienia w krajoznawstwie literackim z nazwami terenowymi. Wspomnijmy tylko, że wśród nazw ulic nazwiska pisarzy występują bardzo często. W utworach

literackich spotykamy nazwy /i opisy/ miejscowości czasem prawdziwe, czasem domyślne /Bronowice, Odrzykoń/ a czasem zamaskowane czyli tzw.nazwy-pseudonimy /Cisy, Gawronki, Kaliniec/.

Materiały do słownika zdobywać można dwiema głównymi drogami:

- przez analizę przewodników krajoznawczych czy historyczno-literackich,
- przez penetrację terenu, co jest znacznie trudniejsze i możliwe tylko zbiorowym wysiłkiem. Jak bowiem dowiedzieć się, w których małych miastach, czy nawet wsiach są pomniki czy tablice pamiątkowe poświęcone literaturze.

Potrzebna jest szeroka współpraca, zarówno długotrwała w opracowywaniu i redagowaniu haseł, jak i jednorazowa w przekazywaniu informacji o ciekawych obiektach /hasłach/ do słownika.

Kierownikiem naukowym jest prof.dr hab.Jacek Kolbuszewski z Uniwersytetu Wrocławskiego, redaktorem naczelnym - dr Pola Kuleczka z WSP w Zielonej Górze. Współpracuje dr Ryszard Harałda z Zielonej Góry i Tadeusz Maczubski z Warszawy. Na następnych czekamy.

Apelujemy do wszystkich krajoznawców i turystów, do polonistów i miłośników polskiej literatury pięknej o nadsyłanie choćby najdrobniejszych informacji w omawianej sprawie. Wszystkie informacje zostaną wykorzystane, a nazwiska informatorów umieszczone w zestawieniu współpracowników.

Informacje prosimy nadsyłać na jeden z poniższych adresów:

Komiska Krajoznawcza ZG PTTK, 00-075 Warszawa, ul.Senatorska 11;
dr Pola Kuleczka, 65-536 Zielona Góra, ul.Wyszyńskiego 19 A;
dr Ryszard Harałda, 65-652 Zielona Góra, ul.Sucharskiego 30/6.

Dziękujemy!

/-/Ryszard Harałda

/-/Pola Kuleczka



POPRAZKI PARK KRAJOBRAZOWY ZAPRASZA
PTTK DO WSPÓLPRACY

Kiedy w kwietniu br. otrzymałem z Popradzkiego Parku Krajobrazowego serdeczny list z zaproszeniem do odwiedzenia jego siedziby - w Starym Sączu - nie doceniałem szerokiej gamy problemów, w którym dokonania Parku są zbieżne z merytorycznymi celami działania PTTK w górach. W Beskidach funkcjonują już obecnie dwa Parki Krajobrazowe: Żywiecki w Beskidzie Żywieckim oraz wspomniany - Popradzki w pasmach Radziejowej oraz Jaworzyny Krynickiej Beskidu Sudeckiego. Ten ostatni powołano do życia w 1987 roku na pow.54,000 ha zarządzeniem Wojewody Nowosądeckiego.

Parki krajobrazowe mają niezależnie od Parków Narodowych kształtować w sposób bardzo swoisty kontakty na styku turysta-środowisko naturalne i poprzez to wdrażać nowoczesne zasady tzw.kultury ekologicznej.

Środowiska górskie naszego Towarzystwa z pewnością nie są świadome, jak dobrą propagandę i prawidłowe wzorce turystyki kwalifikowanej reklamuje także dla PTTK - Popradzki Park Krajobrazowy. W wewnętrznym informatorze Parku nr.4 na str.13 znalazłem np.dwa zdjęcia baczki PTTK "Nad Wierchomlą" z taką oto reklamową sentencją: "...Zapraszamy do pięknie położonego i kameralnego schroniska turystyki kwalifikowanej w Paśmie Jaworzyny Krynickiej - Baczka PTTK Nad Wierchomlą, 33-370 Muszyna, 30 miejsc noclegowych, pełne wyżywienie, mały wyciąg narciarski..."

W dniach 31 maja - 1 czerwca odbył się na trzech trasach wiodących turystycznymi szlakami Pasma Jaworzyny Krynickiej - II Przyrodniczy Noency Rajd Popradzkiego Parku Krajobrazowego z metą we wspomnianej baczce PTTK Nad Wierchomlą. A oto główne atrakcje imprezy wyjęte z jej regulaminu: "...nasłuchiwanie odgłosów lasu pod fachową opieką zoologów, konkursy indywidualne i grupowe, ćwiczenia na orientację w terenie, niespodzianka muzyczna o północy w schronisku Nad Wierchomlą, ognisko o północy, liczne nagrody, wschód słońca dla wytrwałych..." Ubiegłoroczna pierwsza tego typu impreza miała miejsce w schronisku PTTK na Przehybie. Należy jeszcze uzupełnić, że Rajd ma charakter "elitarny", uczestnicy rekrutujący się głównie ze środowiska młodzieży szkolnej i licealnej zostali starannie dobrani. Ich łączna ilość nie przekroczyła 90 osób. Dostrzegam w tym fakcie zbieżność z tymi celami, ku którym zwraca się nasze Towarzystwo realizując obecnie - przede wszystkim w oddziałach założenia nowego Statutu PTTK. Sudecka młodzież jest zachęcana przez Park także do udziału w akcjach "odświeceniowych" przywracającym szlakom turystycznym Sudecczyny, a tym samym środowisku naturalnemu schludny wygląd.

Niezwykle nowatorską inicjatywą Parku wymagającą znacznego wysiłku organizacyjnego, finansowego i programowego /przy współudziale Nadleśnictwa w Piwnicznej/ było przygotowanie i uruchomienie od maja 1991 -pierwszej w Karpatach - specjalnie oznakowanej ścieżki przyrodniczej w formie zamkniętej pętli w rezerwacie przyrody Las Lipowy w Obrożykach koło Muszyny. Ścieżka ta prowadzi od punktu rozpoczęcia zwiedzania przez siedem przystanków wyposażonych w tablice dydaktyczne - zaprojektowane i wykonane przez zespół pracowników Parku.

Prawdziwą plagą w Beskidach, nie tylko w Beskidzie Sudeckim - jest stała dążność do mnożenia sieci stokowych dróg leśnych służących, nowym, użyteczniejszym?!/ możliwościom ściągania z górskich stoków pozyskiwanego drewna. Odnosi się przy tym wrażenie, że Nadleśnictwa nastawione są do bogactwa zasobów leśnych technologicznie i przemysłowo przedkładać ekonomię nad ekologię. Wśród stale powstających tego typu dróg /ostatnio np. nad Wierchomlą Małą na stokach Lembarczka/ nie zważa się i pomija nieodwracalne szkody w drzewostanie oraz ich skutki - nie mówiąc już o trwałym okaleczeniu krajobrazu.

Z inicjatywy Popradzkiego Parku Krajobrazowego złożony został do Ministerstwa Ochrony Środowiska, Zasobów Naturalnych i Leśnictwa wniosek o ustanowienie na stokach Kotylniczego Wierchu /1033 m/ nad Szczawnikiem - na pow.50 ha /przy założeniu otuliny -150 ha/ - nowego rezerwatu przyrody "Zebracze". Będzie to rezerwat ekologiczno-krajobrazowy chroniący cenne fragmenty jedliny karpackiej oraz zniszczone drzewostany innych gatunków do samodnowienia. Znajduje się również tu od kilku lat ostoja rzadkich zwierząt /niedźwiedź, żbik, borsuk/.

W grudniu 1990 roku ukończono prace nad szczegółowym opracowaniem wnioskujących ustanowienie na terenie dóbr Stadnickich na północno-wschodnich stokach Pasma Jaworzyny Krynickiej tj.obecnie rezerwach Barnowiec, Łabowiec i Uhryń - nowego wielkiego rezerwatu przyrody o powierzchni 1700 ha o nazwie: "Wielkoobszarowy rezerwat leśny Jaworzyna".

Podczas rozmów na temat współpracy Towarzystwa z Parkiem dowiedziałem się o kilku problemach z pewnością zasługujących na pilne podjęcie obustronnych działań. Należy do nich np. oznakowanie ujęć około 100 źródeł wód mineralnych na obszarze Parku, położonych w bezpośrednim sąsiedztwie szlaków turystycznych. Park zapewnia, że posiada pełną inwentaryzację lokalizacji tych źródeł. Wskazana byłaby tutaj większa inicjatywa ze strony PTTK-owskich gospodarzy terenu - Oddziałów w Nowym Sączu i Krynicy.

tematem zbieżnym programowi są elementy małego zagospodarowania sądeckich szlaków w rejonach odległych od schronisk. Mam tu na myśli wykonanie i instalowanie w terenie wiat przeciwdeszczowych /np. w okolicach Radziejowej, Makowicy, Pustej Wielkiej/. Jest to sprawa dla turystów bardzo ważna, gdyż urządzenia te zapewniają minimum schronienia w przypadku nagłego załamania pogody. Przy dobrej woli wszystkich zainteresowanych byłoby to temat do podjęcia przez PTTK, Park i odpowiednie terytorium Nadleśnictwa.

Od 1990 roku Park zaangażował się aktywnie w obronę masywu Przehyby przed zakusami budowy tutaj dużego przekaznika telewizyjnego. Pisał o tym szczegółowo w "Gościńcu" z marca 1990 roku - Kol. Marek Styczyński. Towarzystwo zdaniem moim powinno w tej sprawie zostać sojusznikiem i partnerem Parku popierającym w całej rozciągłości jego argumentację na rzecz ratowania naturalnego środowiska w samym sercu Pasma Radziejowej.

Docierające ze Słowacji coraz głośniejsze echa o zamiarze budowy w rejonie Koszyc dużej elektrowni atomowej i wykorzystania do systemu jej chłodzenia wody z Popradu powinny napawać nas głęboką troską. Na szczęście propozycje tej inwestycji budzą już zdecydowane protesty u naszych południowych sąsiadów. Na wieść o całej sprawie przychodził od razu na myśl niechlubny problem koksowni w Stonawie w Sudetach.

Dzisiaj, kiedy trasy "turystyczne" do Turcji są doskonale znane Polakom, warto przypomnieć wyprawę rowerową polskich kolarzy, która odbyła się 60 lat temu w dniach 7.06.1931 do 12.07.1931 roku.

To członkowie WTC - F.S. Gołębiowski /kierownik wycieczki/, Marian Bendkowski /sprawy gospodarcze/, Ludomir Chodaczynski /sprawy techniczne/ i Czesław Szeszko /sprawy formalne/, przecierali nam szlaki na południu Europy. Oto co pisał o tej wyprawie F.S. Gołębiowski w swojej książce p.t. "Rowerem do Azji Mniejszej":

"Nie dokonano ani jednej wyprawy na południe-wschód. Nikt do tej pory nie pomyślał o tem, że wycieczka polskich kolarzy do krajów południowo-wschodnich może przyczynić się bardzo do bliższego poznania naszego kraju w zapadłych zakątkach Turcji czy Bułgarii. Nie pomyślano o tem zaś dlatego, że takie wycieczki kończą się przeważnie katastrofą, zwłaszcza w krajach, gdzie dotychczas nie było żadnego sportowca polskiego".

Była więc to wyprawa niebezpieczna, wynosząca 2672 km jazdy na rowerze. Trwała 35 dni, z tego: 21 - jazda rowerem, 11 - wjazd do miast i 3 dni zajęły podróże statkiem i pociągami. Trasa wiodła z Warszawy przez Lublin, Lwów, Stanisławów, Czerniowce, Botosani, Roman, Bacau, Adjudul, Focani, Buzau, Ploesti, Bukareszt, Ruszczuk, Plewnę, Orhanje, Płowdiw, Adrjanpol, Babaeski, Lusbargas, Bujukczekmadze do Stambułu i Adampolu. Z powrotem przez Burgas, Warnę, Bazargic i Kraków.

Uczestnicy wycieczki "dosiadali" polskich rowerów: Łuczniak, Ormonde i Rybowski, koszty wyliczone zostały na 600 zł od osoby. Organizacja przedsięwzięcia spadła na uczestników. Zarząd WTC załatwiał sprawy paszportowo-wizowe i udzielił moralnego wsparcia. Zaangażowane zostało także MSZ, które poleciło swoim placówkom zagranicznym daleko idącą pomoc moralną. Było to ważne wydarzenie sportowe, które urastało do rangi politycznej.

Szkoda, że WTC, w 60 rocznicę tej pięknej wycieczki, nie zorganizowało podobnej, która prowadziłaby tymi samymi ścieżkami do tych samych miejsc.

Na zakończenie chciałbym przytoczyć jeszcze jeden fragment książki, który oddaje ducha jaki panował wśród kolarzy-turystów i życzyłbym sobie i wszystkim tym, którzy

poprawki Parku Krajobrazowy opracował i rozesłał do jednostek PTTK nowe, doskonale współpracujące w krajobrazie naturalnym wzory tablic, słupów, altan widokowych, wiat, stolików, ławek, ogrodzeń oraz sposobu estetycznego zagospodarowania źródeł - z zastosowaniem jako jedyne surowca - drewna. Można byłoby zastanowić się nad możliwościami podjęcia przez Oddziały PTTK i to nie tylko w Beskidzie Sądeckim - tej bardzo interesującej inicjatywy.

Na zakończenie dodam, że podczas spotkania w Dyrekcji Popradzkiego Parku Krajobrazowego w Starym Sączu rozmawiałem z jego pracownikami naukowymi - Hanną Dorotą Styczyńską oraz Markiem Styczyńskim, u których wysokie kwalifikacje merytoryczne spotkały się z wyjątkowym zaangażowaniem i ekologiczną pasją.

A oto motto Eugene P. Oduma z Informatora Parku nr. 3, którego sensu każdy z nas stale powinien być świadomy: "...Gdyby zmiany wywoływane w przyrodzie przez człowieka były adekwatne do jego wiedzy o ekosystemach oraz zgodne z poczuciem moralnej za nie odpowiedzialności, wówczas realizowana obecnie koncepcja nieograniczonej eksploatacji zasobów naturalnych musiałaby ustąpić miejsca koncepcji nieograniczonej pomysłowości w dziele utrzymania i cyklicznego odnawiania się tych zasobów ..."

Andrzej Matuszczyk



jeżdżą na rowerach, aby był w nas:

"Pomimo tylu trudów, częstego niedosypiania i lichego odżywiania się w drodze, jesteśmy dumni, że należymy do tych, którzy, jako pierwsi w dziejach kolarstwa polskiego, na polskich rowerach, wykonanych rękami polskiego robotnika, dotarli do drugiej części świata. A jadąc przez całe szmaty obcej ziemi, wszędzie i każdemu opowiadaliśmy o potęgę naszej Ojczyzny, Wielkiej Niepodległej Rzeczypospolitej Polski."

Tomasz Komoń

Klub Turystyki Kolarskiej "WIRAŻ"

Oddział Praski PTTK

REGIONALNE OŚRODKI PROGRAMOWE PTTK

REGIONALNY OŚRODEK PROGRAMOWY PTTK W CZĘSTOCHOWIE -

jest jednym z 21 powstałych na mocy decyzji ZG PTTK. Funkcjonuje praktycznie od 1 stycznia br., ale bazę do działania jednostki tworzone od wielu lat. Likwidację zarządów wojewódzkich PTTK działacze przyjęli z ogromnym niepokojem - "co dalej z Towarzystwem w naszym regionie?" Towarzystwo ze względu na zachodzące zmiany w życiu społeczno-gospodarczym kraju ogniskowało się coraz bardziej na sferze gospodarczej. Mniej uwagi niestety poświęcono działaniom programowym.

Działacze, zwłaszcza w oddziałach PTTK, rezygnowali często z pełnienia funkcji społecznych, nadal uczestnicząc oczywiście w życiu Towarzystwa, ale raczej w prywatnym, kameralnym wymiarze.

Zarząd Wojewódzki PTTK w Częstochowie od samego początku swojego istnienia dążył do stawiania zagadnień programowych nadrzędnie w stosunku do gospodarczych. Mocne akcentowanie działalności programowej Zarządu Wojewódzkiego przyciągnęło wielu członków PTTK, którzy chcieli realizować te idee Towarzystwa, które były w dalekiej i jeszcze nieodległej przeszłości podstawą. Ta dość liczna społeczna kadra, stanowiła bardzo

ważny element przy tworzeniu istnienia i działania Regionalnego Ośrodka Programowego PTTK.

Władze tak samorządowe jak i wojewódzkie dostrzegają rolę naszej organizacji w życiu społecznym regionu. Zaznaczyć trzeba, że Wojewoda Częstochowski Jerzy Guła oraz Prezydent miasta Tadeusz Wrona są wieloletnimi członkami PTTK - członkami kadry programowej. W latach poprzednich byli również kadrami funkcyjnymi Towarzystwa, a co ważniejsze jeszcze do dziś aktywnie uprawiają wraz z rodzinami turystykę kwalifikowaną.

Poparcie władz również finansowe było kolejnym czynnikiem wspierającym inicjatywę tworzenia R.O.P.

W ramach struktur Zarządu Wojewódzkiego wypracowano szereg form działania, które przetransponowane do R.O.P-u przynoszą duże efekty.

Decyzja ZG PTTK o utworzeniu R.O.P-u w Częstochowie przyjęta została z zadowoleniem nie tylko społecznych działaczy oraz władz samistrukturalnych i samorządowych, ale przede wszystkim szerokiej rzeszy turystów i członków PTTK.

Tworzenie od podstaw, nowej jednostki organizacyjnej PTTK, bez żadnych wzorców i tradycji w tym zakresie, dla grupy inicjatywnej stanowi pewnego rodzaju wyzwanie i egzamin. Trudny egzamin, gdyż rzeczywistość się, próbuje w praktyce wiele przemysleń i pomysłów nowych nieznanym szerokim grupom działaczy.

Inicjatywę bezpośredniej organizacji R.O.P-u podjęła grupa 7 działaczy - głównie członków byłej Komisji Krajoznawczej ZW PTTK. Grupa ta stworzyła Radę Programową Ośrodka powołaną formalnie przez pełnomocnika ZG PTTK.

Do zadań Rady należy nadanie właściwego kształtu pracy merytorycznej i organizacyjnej Ośrodka. Dla realizacji powyższego wybrano osoby posiadające poważne kwalifikacje merytoryczne z zakresu turystyki i krajoznawstwa poparte znacznym doświadczeniem zawodowym i społecznym. -

Przewodniczącym Rady został Kol. Stanisław Bronisz, a jego zastępcą Kol. Marian Kotarski - obaj znani nie tylko w naszym środowisku częstochowskich turystów.

Zgodnie z przyjętym regulaminem Ośrodka w skład Rady wchodzi także - dyrektor R.O.P. - pełniąc w niej funkcję sekretarza.

Pozostałymi członkami Rady są: Kol. Kol. Alicja Kołodziejczyk, Kazimierz Bromer, Zenon Dudek i Marek Grochulski.

Oczywiście wymienione siedem osób ma bardzo mocne wsparcie w kilkudziesięciu-osobowej grupie działaczy, na czele z nastorem turystów i krajoznawców regionów Kol. Januszem Brandysem - członkiem Honorowym PTTK.

Działalność R.O.P-u prowadzona jest obecnie głównie dla mieszkańców Częstochowy i regionu.

Już 12 stycznia przeprowadzono pierwszą imprezę - Karnawałowe Marsze na Orientację /ok. 300 uczestników/.

W okresie ferii zimowych zaproponowaliśmy dzieciom i młodzieży 14 imprez turystyki kwalifikowanej, z których skorzystało blisko 500 osób.

Przez pierwszych pięć miesięcy R.O.P. zorganizował ogółem 19 imprez dla ponad 2.500 osób /głównie dzieci i młodzież/.

Kolejnym nurtem działalności R.O.P-u jest działalność w ramach Pracowni Krajoznawczej. Dwa razy w tygodniu funkcjonuje poradnia krajoznawcza, świadcząca swoje usługi przede wszystkim organizatorom wycieczek szkolnych.

Raz w tygodniu dyżury pełni biblioteka metodyczno-krajoznawcza. O wszystkich naszych przedsięwzięciach i zamierzeniach informować będzie "Biuletyn Informacyjny ROP", - którego pierwszy numer już się ukazał.

Jakie są nasze plany?

Pragniemy nadać ramy organizacyjne działającym

strukturami. W pierwszej kolejności powołane zostaną zespoły: turystyki kolarskiej; pieszej; szlaków turystycznych; ochrony przyrody i zabytków; imprez na orientację. Zamierzamy rozszerzyć działalność wydawniczą - wydając monografie trzech gmin - /stanowić to będzie plan inwentaryzacji krajoznawczej przeprowadzonej w tych gminach/ oraz wydawnictwa lokalnego "Ostaniec".

Dla zwiększenia ilości kadry organizowanej będą kursy głównie dla młodzieży i nauczycieli.

Konsekwentnie realizować będziemy Kalendarz Imprez Turystycznych.

Zamiarem naszym jest współdziałanie z oddziałami PTTK woj. częstochowskiego, a także oddziałami "jurajskimi". Otwarli jesteśmy na wszelką współpracę dla dobra regionu i turystów.

**Biuletyn
INFORMACYJNY
ROP**
NR 1
12 maj 1991

Regionalny Ośrodek
Programowy PTTK
w Częstochowie, II Aleja KMP
nr 39/41, tel. 421.20.

Lech Tota



RPK PTTK

INFORMACJA O DZIAŁALNOŚCI REGIONALNEJ
PRACOWNI KRAJOZNAWCZEJ W KATOWICACH

Funkcjonująca od lata 1990 roku na nowym miejscu Regionalna Pracownia Krajoznawcza oferuje wszystkim zainteresowanym swój księgozbiór, zbiory inwentaryzacji krajoznawczej województwa katowickiego oraz zbiory opracowanych zestawów przeźroczy i nagrań magnetofonowych wykładów i prelekcji. Ponieważ w zbiorach RPK wszystkie pozycje znajdują się w ogół w 1 egzemplarzu, udostępniamy je jedynie na miejscu. Aktualnie pracownia służy poradnictwem krajoznawczym oraz poradami w zakresie fotografii /poniedziałki, środy/, wypożycza do przejrzania na miejscu książki, mapy oraz odbitki kserograficzne wydawnictw przedwojennych czy unikalnych.

Działalność pracowni adresowana jest do szerokich rzesz działaczy turystycznych i krajoznawców. Pracownia służy pomocą i poradą, ale oczekuje w zamian aktywności - zwłaszcza w sprawach publicystyki krajoznawczej, którą można wykorzystać na łamach "KRAJOZNAWCY GÓRNOŚLĄSKIEGO".

REGIONALNA PRACOWNIA KRAJOZNAWCZA działa od wtorku do czwartku. Biblioteka czynna jest we wtorki i czwartki od 9 do 17, a w środy od 14 do 18. W poniedziałki i środy od godziny 12 do 16 uzyskać można porady w zakresie fotografii krajoznawczej lub wypożyczyć materiały audiowizualne, a w środy od godziny 11 do 16 uzyskać porady krajoznawcze od kierownika RPK /kierownik dysponuje także zbiorem kartotek inwentaryzacji krajoznawczej gmin województwa katowickiego/.

Pracownia raz w miesiącu organizuje prelekcje połączone z przeźroczeniami dla wszystkich zainteresowanych.

Ponadto RPK kontynuuje wydawnictwo "Zeszytów Inwentaryzacji Krajoznawczej Województwa Katowickiego" /w przygotowaniu gminy Pilchowice i Gierałtówice/ oraz "Krajoznawcę Górnośląskiego".

ZAPRASZAMY WSZYSTKICH TURYSTÓW I KRAJOZNAWCÓW DO ODWIEDZENIA RPK.



'CZYM ZYJEMY W TOWARZYSTWIE

Rozpoczynamy dziś druk niezmiernie ważnego tekstu, który w skondensowanej, prawie sprawozdawczej formie obrazuje 10-letnią pracę jednej z najbardziej zasłużonych w Towarzystwie komisji - Komisji Turystyki Pieszej ZG PTTK. Autor Kol. Włodzimirz Majdewicz V-Przewodniczący KTP ZG PTTK przekazuje na niewielu stronach założenia, sposoby realizacji i dorobek zespołu problemowego, oraz ogniw terenowych zajmujących się tematyką historyczną w praktyce turystyki pieszej.

Spotykamy się tu z procesem pełnej korelacji prac krajoznawczych Towarzystwa z turystyką kwalifikowaną. - Mamy tak ciągle poszukiwany, program edukacyjny z zakresu historii Polski zamknięty w atrakcyjnych - a dostępnych dla szerokich grup społecznych - formach.

TEMATYKA HISTORYCZNA W PRACACH KOMISJI TURYSTYKI PIESZEJ ZG PTTK W LATACH 1980 - 1990.

Komisja Turystyki Pieszej Zarządu Głównego PTTK w 35-letnim okresie istnienia wielokrotnie inicjowała lub organizowała ogólnopolskie imprezy poświęcone rocznicom ważnych wydarzeń historycznych. Jednak ostatnie dziesięciolecie przyniosło szczególnie bogaty plon. Zauważalnym stało się urozmaicenie i pogłębienie programów krajoznawczych rajdów, zjazdów i wycieczek pieszych.

Tematyka historyczna w pracach Komisji pojawiła się na trwałe w roku 1980. Pierwszym tego sygnałem było wprowadzenie nowego zespołu problemowego do corocznych Ogólnopolskich Złotów Przewodników Turystyki Pieszej.

Od Złotu w Piotrkowie zespół zajmujący się tematyką historyczną cieszył się największym zainteresowaniem.

Celem, jaki przed nim postawiono było rozbudzenie zainteresowania historią Polski wśród organizatorów i uczestników imprez turystyki pieszej, co w efekcie powinno prowadzić do popularyzacji ambitnych form turystycznych, których treścią byłoby krajoznawstwo przesyczone tematyką historyczną i patriotyczną.

Mineło dziesięć lat, tematyka historyczna stała się jedną z wiodących w pracach Komisji. Dziesięciolecie to przyniosło wiele burzliwych wydarzeń, a ogólna atmosfera w kraju nie zawsze sprzyjała turystyce.

Mimo to, imprezy piesze o tematyce historycznej cieszyły się niezmiernie dużym zainteresowaniem. Uczestnicy rajdów i wycieczek dawali wyraz swemu zadowoleniu, zwłaszcza w przypadku imprez o wyraźnym zabarwieniu patriotycznym. Wiele z wydobywanych przez nasze środowisko tematów było dotąd skrzętnie omijane, zdarzało się, że nasze inicjatywy wyprzedzały oficjalne obchody rocznicowe - przypominały ludzi i miejsca z nimi związane. Dziesięciolecie 1980-90 wypełnione było szeregiem ciekawych inicjatyw podejmowanych przez Komisję Turystyki Pieszej lub wynikających z jej inspiracji. Pojawiały się również spontanicznie lokalne interesujące inicjatywy owocujące dla danego terenu i gości z całej Polski, którzy wywozili pomysły i zapal do swoich miejsc zamieszkania. Tak rozszerzała się i fascynowała "turystyka historyczna".

Pierwszym poważnym przedsięwzięciem popularyzującym rocznice historyczne była ogólnopolska akcja imprez turystyki pieszej "PTTK W 120-ROZCZNICE POWSTANIA LISTOPADOWEGO".

Odbyła się ona w latach 1980-81. Złożyły się na nią liczne rajdy, wycieczki piesze



oraz wieczornice, prelekcje i wystawy. Jednostki PTTK różnego szczebla wydały przy tej okazji wiele ciekawych i na bardzo dobrym poziomie opracowanych opisów tras turystycznych, prowadzących do miejsc upamiętnionych wydarzeniami związanymi z Powstaniem Listopadowym.

Ciekawe rezultaty uzyskiwano nawiązując współpracę z placówkami muzealnymi np. z Działem Oświatowym Muzeum Wojska Polskiego w Warszawie, z Muzeum Archeologicznym i innymi. Było to nie tylko zbiorowe zwiedzanie okolicznościowych ekspozycji, lecz również wspólne organizowanie odczytów i prelekcji z udziałem profesjonalnych historyków.

Daty poszczególnych wycieczek czy rajdów pieszych starano się dopasować do kalendarza wydarzeń z przed 150 lat. Wydano wiele pamiątkowych znaczków metalowych, plaketek i okolicznościowych pieczęci. Dużą atrakcją, dla licznych w gronie turystów kolekcjonerów, stał się wydany przez Oddział Miejski PTTK w Warce medal pamiątkowy z podobizną Piotra Wysockiego.

Odrebny i nie mniej cenny, dorobek stanowiła powstająca w trakcie wędrówek obfita dokumentacja fotograficzna. Ukazywała ona aktualny stan cmentarzy, mogił i pomników, niekiedy od lat nie odwiedzanych, zaniedbanych i niszczących.

Wszystko to, co wiązało się z przygotowaniem do tego przedsięwzięcia, oraz to co pozostało głównie w formie wydawnictw, różnorodnych pamiątek zaprezentowano w Płocku. Zorganizowano podsumowanie akcji z sesją popularyzacyjną. Referaty wygłoszone na Sesji dotyczyły działań powstańczych na terenie Mazowsza Płockiego. Poprzedziło je uroczyste otwarcie wystawy. Wystawę zlokalizowano w zażytkowym budynku starego odwachu, zgromadzone tu zestawy znaczków i plaketek okolicznościowych, proporce, pamiątkowe pieczęci, opisy tras, opracowania krajoznawcze i rysunki. Pokazano również wykonane na trasach liczne fotografie przedstawiające obiekty związane z Powstaniem Listopadowym, mają one niewątpliwie wartość dokumentalną. Ciekawe były też zestawy fotoreportaży z rajdów i wycieczek. Na podsumowanie akcji "PTTK w 150 rocznicę Powstania Listopadowego" zaproszono wyróżniających się organizatorów. Otrzymali oni odznaki wydane przez KTP ZG PTTK wraz ze specjalnie na tę okazję wydrukowanymi dyplomami.

Przekonaliśmy się, że to nie łatwe przedsięwzięcie organizacyjne spełniło swój cel - w terenie na trasach pieszych, w salach muzealnych, na prelekcjach i przy ogniskach tysiące turystów poznało historię zmagania Powstania Listopadowego.

Sumując doświadczenia organizacyjne z lat 1980-81 Prezydium Komisji Turystyki Pieszej uznało przyjęte metody działania za właściwe. Wynikało z nich między innymi, że imprezy o tematyce historycznej są potrzebne społeczeństwu, świadczyło o tym żywe zainteresowanie nimi wśród dorosłych i młodzieży.

Spotkanie w Płocku odbyło się na tydzień przed ogłoszeniem Stanu Wojennego, za kilka dni zgromadzenie kilkudziesięciu działaczy z terenu całej Polski byłoby już po prostu nie możliwe.



Kolejną okazją do spożytkowania nabytych doświadczeń była przypadająca w roku 1983 120-rocznica Powstania Styczniowego. Opierając się na sprawdzonych w praktyce wzorcach KPT ZG PTTK przystąpiła do organizowania następnej ogólnopolskiej akcji pod hasłem związanym z aktualną rocznicą, nadano jej tytuł "PTTK W 120 ROCZNICE POWSTANIA STYCZNIOWEGO". Na terenie całego kraju znowu pojawiły się zorganizowane grupy turystów pieszych przemierzających trasy walk i potyczek powstańczych oddziałów. Organizowano prelekcje, odczyty, wieczory pieśni i poezji powstańczej. Akcja ta rozmiarami i efektami nie ustępowała poprzedniej.

Podsumowanie wraz z Sesją popularnonaukową i wystawą dorobku zorganizowano w Kielcach. Zgromadzono tu wyróżniających się organizatorów imprez lokalnych z całej Polski. Oprócz odczytów organizatorzy - Koledzy z Kielc przygotowali dla wszystkich świetnie zorganizowaną wycieczkę autokarową, po pełnej pamiętek z tamtego okresu, ziemi kieleckiej. W formie symbolicznych podziękowań uczestnicy Sesji otrzymali pamiątkowe odznaki wydane przez Komisję Turystyki Pieszej oraz unikalne dyplomy. Takie same odznaki i dyplomy zawieźli oni dla kolegów w terenie, by wręczyć je im na lokalnych spotkaniach podsumowujących.

d.c.n.

Projekty prezentowanych w tekście okolicznościowych pamiątek - Wł. Małdewicz.



REGULAMIN

Ogólnopolskiego Młodzieżowego Konkursu "Poznajemy Ojcowiznę"

I. Założenia ogólne

1. ZG PTTK i redakcja "Poznaj Swój Kraj" ogłaszają Ogólnopolski Konkurs dla młodzieży "Poznajemy Ojcowiznę".
2. Konkurs jest formą rywalizacji dla szkolnych kół krajoznawczo-turystycznych, obozów wędrownych oraz indywidualnych młodych krajoznawców.
3. Celem konkursu jest:
 - poznanie Ziemi Ojczyźnej, jej przeszłości i teraźniejszości, pogłębianie wiadomości o miejscu zamieszkania i różnych zakątkach kraju poznawanych podczas wakacyjnych wędrowek indywidualnie lub zespołowo;
 - dokumentowanie poznawanych obiektów przy pomocy fotografii, rysunku /format A-4/ lub innych sposobów.
4. Organizatorami konkursu są ogniwa PTTK.
5. Organizatorzy konkursu w jego przeprowadzeniu współdziałają z władzami oświatowymi odpowiednich szczebli.

6. Konkurs organizowany jest w II kategoriach:
 - a. szkoły podstawowe, b. szkoły ponadpodstawowe, indywidualnie lub zespołowo.
7. Konkurs składa się z etapów:
 - a. oddziałowy, b. regionalny, c. centralny.
8. Konkurs przebiega następująco:
 - a. etap oddziałowy kończy się 31 grudnia;
 - b. etap regionalny winien być rozstrzygnięty do 15 lutego;
 - c. etap centralny należy podsumować do 31 marca.
9. Finały na poszczególnych etapach mogą kończyć się prezentacją prac, referowaniem, wystawami i dyskusją nad metodami dokumentacji.

II. Zasady organizacji konkursu.

1. W przeprowadzaniu obserwacji i dokumentowaniu uczestnicy konkursu powinni korzystać z opracowania Leszka Klimy "Poznajemy Ojcowiznę" tom 13 biblioteczki SKKT PTTK, wyd. PTTK "KRAJ", W-wa 1987 r.
2. Dobrze widziane są własne, odkrywcze metody obserwacji i dokumentowania zjawisk w środowisku.
3. Tematyka konkursu:
 - a. Nasza szkoła i drogi rozwoju SKKT PTTK w mojej szkole.
 - b. Mój dom rodzinny, moja miejscowość, położenie, krajobraz, stan środowiska.
 - c. Historia mojej Ojcowizny, obiekty zabytkowe.
 - d. Zasłużeni ludzie mojej miejscowości.
 - e. Moje najciekawsze ścieżki krajoznawcze.
4. Przy opracowaniach indywidualnych obserwację i dokumentację prowadzi jedna osoba, a przy zespołowych dwie lub więcej osób.
5. Zgromadzona dokumentacja powinna mieć estetyczny wygląd.
6. Na stronie tytułowej opracowania powinna być notatka biograficzna autora lub zespołu autorów /imię i nazwisko, data urodzenia, adres zamieszkania, nazwa i adres szkoły, przynależność do SKKT PTTK, imię i nazwisko opiekuna SKKT PTTK/, data rozpoczęcia i zakończenia pracy - obserwacji.

III. Postanowienia końcowe

1. Na każdym etapie poszczególne ogniwa PTTK powołują komisje kwalifikacyjne do oceny prac konkursowych.
2. Komisja Oddziałowa wyróżnia maksymalnie 10 prac z każdej kategorii /podstawowe, ponadpodstawowe, indywidualne, zespołowe/.
3. Pięć pierwszych prac z każdej kategorii można nagrodzić nagrodami w miarę zgromadzonych na ten cel środków.
4. Komisja kwalifikacyjna regionu wyróżnia 3 prace w każdej kategorii do zaprezentowania na łamach regionalnego czasopisma, a jedną najlepszą zdaniem Komisji typuje na szczebel centralny.
5. Sąd konkursowy powołany przez Radę d/s Młodzieży Szkolnej ZG PTTK po rozpatrzeniu prac zgłoszonych na szczebel centralny wyróżnia 5 najlepszych prac w każdej kategorii. W miarę możliwości wyróżnione prace mogą być opublikowane na zasadach autorskich.
6. Przewidziane są również nagrody specjalne dla wytrwałych autorów prac uczestniczących w konkursie przez 5 lat.

Rada Programowa
d/s Młodzieży Szkolnej ZG PTTK
Redakcja "Poznaj Swój Kraj"

Warszawa, czerwiec 1991 r.



XIII Ogólnopolski Turniej Turystyczno-Krajoznawczy Drużyn SKKT PTTK Domów Dziecka odbył się w okresie 12-15.06.91 w Dominicach koło Leszna. Bezpośrednim organizatorem był Oddział PTTK "Ziemia Leszczyńska" w Lesznie.

W imprezie wzięło udział 20 Domów Dziecka /drużyna 4-osobowa wraz z opiekunem/.

W trakcie Turnieju rozegrano następujące konkurencje konkursowe:

- test topograficzny
- test krajoznawczy dotyczący ankiety ze stołecznego województwa warszawskiego, województwa leszczyńskiego oraz historii i tradycji ruchu turystycznego w Polsce
- test z elementarnej wiedzy o bezpieczeństwie i higienie w turystyce ponadto zadania sprawnościowe
- jazda sprawnościowa na rowerze /uczestniczył każdy członek drużyny w jednej z następujących konkurencji: kolarski tor przeszkód-jazda sprawnościowa, prosta naprawa roweru, żółwia jazda, znajomość przepisów drogowych/
- marsz na orientację.

W wyniku rozegranych konkurencji zwycięstwo w XIII Ogólnopolskim Turnieju odniosła drużyna Domu Dziecka w Gołdapi z opiekunem Edwardem Stawekim zdobywając puchar Ministra Edukacji Narodowej, a członkowie drużyny śpiwory.

II miejsce zajęła drużyna Domu Dziecka w Wschowie z opiekunem Barbarą Tlałką zdobywając puchar Prezesa Zarządu Głównego PTTK, członkowie drużyny deskorolki.

III miejsce zajęła drużyna Domu Dziecka z Przybysławic z opiekunem Robertem Ostapińskim zdobywając puchar Wojewody Leszczyńskiego, członkowie drużyny torby.

IV miejsce zajęła drużyna Domu Dziecka z Gościszyna z opiekunem Alfredem Stephan zdobywając puchar KOiW, członkowie drużyny plecaków.

V miejsce zajęła drużyna Domu Dziecka w Walicy z opiekunem Bogdanem Nakoniecznym zdobywając puchar Dyrektora Wydziału Kultury Fizycznej i Sportu Urzędu Wojewódzkiego w Lesznie.

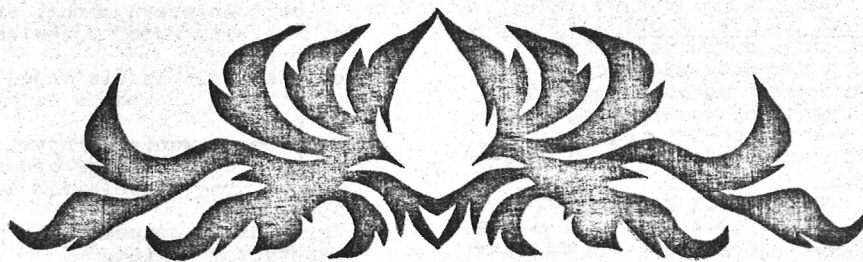
VI miejsce zajęła drużyna Domu Dziecka z Michałina z opiekunem Jadwigą Kryńską zdobywając puchar Prezesa ZOW PTSM w Lesznie.

Najmłodszej drużynie Domu Dziecka w Kościelanach z opiekunem Jarosławem Wolańskim wręczono puchar Zarządu Oddziału PTTK w Lesznie. Wszystkim drużynom wręczono drobne upominki ufundowane przez sponsorów.

Obsługę Turnieju i jej konkurencji stanowili członkowie SKKT PTTK "Rajdochody" przy Zespole Szkół Ekonomicznych w Lesznie.

Organizatorzy zapewnili uczestnikom całonocną wycieczkę autokarową zapoznając z zaletami województwa.

Opiekunowie i młodzież mimo licznych trudności szczególnie finansowych umówili się na spotkanie za rok.



WĘDRUJEMY GÓRSKIMI SZLAKAMI

ZAPRASZAMY NA SZCZEGÓLNIIE ATRAKCYJNE!

PASMO ŁAMANEJ SKAŁY w Beskidzie Małym.

W tej edycji "Informacji ZG PTTK" zapraszam miłośników górskich wędrówek w Beskid Mały, a ściślej w jego wschodnią część, czyli PASMÓ ŁAMANEJ SKAŁY. Propagowana niżej trasa nie jest zbyt często uczęszczana. Sądzę też, iż nie wszyscy turyści górcy wiedzą, że leżące na północ od głównego grzbietu Wielkiego Cisownika - PASMÓ BUKOWSKIEGO GRONIA I PALENICY zostało oznakowane. Okolice te oparły się dotąd wszechobecnej w górach urbanizacji. Walory krajobrazowe zachęcają, a trasa wycieczki nie przekracza 4 godzin marszu.

Z Andrychowa /miasta na trasie z Krakowa do Cieszyna/ lokalnym autobusem PKS docieramy do wsi Targanice. Targanice leżą przy słynnym z walorów krajoznawczych "Gościncu Kocierskim", drodze, która najkrótszym wariantem łączy Andrychów z Kotliną Żywiecką. Oto szczególne górskie przejścia:

Targanice /450 m/ - znaki żółte - Złota Góra 7757 m/ 1.45 godz - dalej znaki zielone - Bukowski Gród/729 m/ 2.15 godz. - Porąbka PKS - 3.45 godz. Pkt do GOT-12.

Targanice posiadają tradycje tkackie, ponadto w latach międzywojennych było tu rozwinięte kamieniarstwo i kowalstwo. Wieś leży w dolinie potoku Targaniczanki, w korycie którego spotkać można odkrytki wapieni organogenicznych.

Spód kościoła parafialnego i szkoły w Targanicach podchodzimy na pld.zach. ku widocznemu, zalesionemu grzbietowi Złotej Góry. Po drodze na polach kamienny krzyż z 1811 roku. Za ostatnim domem Targanicy dosyć mozolne podejście ku granicy sosnowego lasu. Następnie stromo w górę lasem na pld.zach. Po wyjściu

na grzbiet Złotej Góry szlak żółty zwraca się prostopadle w lewo.

Odtąd w kierunku pld.-zach. podchodzimy mieszanym lasem na pierwszy wierzchołek Złotej Góry /757 m/. Teraz schodzimy na pld. i pld.zach. na malowniczą polanę, skąd rozciąga się panorama na PALENICE i w głębi grupę Hrobaczej Łąki. Nieco dalej drugi, niższy szczyt Złotej Góry zwany Porębskim Groniem /735 m/. Z niego już blisko do domów osiedla Trzonka i miejsca połączenia z grzbietem pasma BUKOWSKIEGO GRONIA, gdzie skręcamy na prawo przechodząc na szlak zielony.

Widąc stąd grzbiet Beskidu Małego po drugiej stronie doliny potoku Wielka Puszcza. Znaki zielone wiodą krótko wzdłuż granicy lasu do siodła pod Złotą Górą /drewniana kapliczka na słupie/. Z tego miejsca odchodzi w prawo droga do wsi Roczyny.

Liściastym lasem, a następnie jego skrajem szlak zielony podchodzi na zach. obok kolejnych domów osiedla Trzonka /po lewej stronie/. Po osiągnięciu grzbietu głównego BUKOWSKIEGO GRONIA trawersujemy jego pld.-wsch. stoki. Pod szczytem BUKOWSKIEGO GRONIA /729m/ znajduje się piękna aleja limbowa - jeden ze znaczących zespołów limb w Beskidach. BUKOWSKI GRON wymienia już w XV w. Jan Długosz w swoim dziele "Historia Polonica 1454-66", a powtarza tę nazwę mapa austriackiego kartografa K.Kummersberga w r.1855. W połowie XV w. została na BUKOWSKIM GRONIU wystawiona przez Skrzyńskich mała twierdza, stanowiąca bazę dla organizowania łupieżczych wypraw w okolice. Twierdzę zburzył starosta krakowski - Mikołaj Pieniążek.

W dalszym ciągu szlak zielony wiodzie zalesioną drogą, grzbietem na wierzchołek Pale-

nicy /782 m/, stale w kierunku zach. Zaraz potem oryginalna kapliczka z 1966 roku. Przechodzimy na trawers stoku Palenicy od strony pld. Na prawo widać przecinkę opadającą stromo ku wsi Bukowiec.

Wracamy na grzbiet PALENICY i schodzimy nim na zach. /pod koniec dosyć stromo/ na łąki nad doliną Wielkiej Puszczy. Na lewo widok na Kozubnik oraz Żar nad Porąbką. Tuż nad doliną Wielkiej Puszczy na wprost centrum wsi Porąbka z kościołem a w głębi masyw Bujakowskiego Gronia /749 m/. Na prawo fragment zbiornika wyrównawczego w Czańcu na rzece Sole. Skręcamy w lewo ku pld. dochodząc krótko do doliny Wielkiej Puszczy. Stąd zejście na zach. do centrum Porąbki. Jest to dziś znana wieś letniskowa. Założona w XV w. należała do królewskiego oświecimskiej. W latach 1931-36 Porąbkę rozświetliła budowa zapory i zbiornika na Sole.

Wraz z wyżej podanym opisem wycieczki zachęcam do szczególnej lektury moich wydawnictw: przewodnika turystycznego p.t. "Grupa Łamanej Skały" wydanego w 1989 roku przez Wydawnictwo PTTK "Kraj" oraz najnowszej edycji mapy turystycznej "Beskid Mały" przygotowanej przez PPWK we Wrocławiu w 1991 roku.

Andrzej Matuszczyk

KOMUNIKAT

UWAGA!

PRZEWODNICY PTTK

Dyrekcja Muzeum Kolekcji im. Jana Pawła II Plac Bankowy 1 /wejście od Elektorальной/ uprzejmie informuje, że od 1.08.91 r. przyznaje każdemu przewodnikowi, który przyprowadzi do naszego Muzeum grupę zwiedzających 20% ceny biletu od każdej osoby - bilet normalny 6,0 tys.zł.; ulgowy 3,0 tys.zł.

Serdecznie zapraszamy do Muzeum, które jest czynne codziennie /prócz poniedziałków/ w godz. 9.30 - 17.00 tel. 20-21-82.

V-ce Dyrektor

/-/Franciszek Midura



O CZYM WARTO PAMIĘTAĆ Z HISTORII TOWARZYSTWA

JAK TWORZONO I MODELOWANO STRUKTURY W POLSKIM TOWARZYSTWIE KRAJOZNAWCTWA

Struktury PTK od chwili założenia tworzone w dwu płaszczyznach - terytorialnej oraz problemowej odpowiadającej predyspozycjom i możliwościom intelektualnym członków.

Całość struktur związana była silnie Centralą w Warszawie działającą w obu tych płaszczyznach. Wszystkie ciała pracujące w warszawskiej Centrali znajdowały swoje odpowiedniki w terenie. Oczywiście kondycja ciał terenowych była na miarę możliwości poszczególnych ośrodków.

Już w 1907 roku, - pierwszym działaniem, obok Zarządu z członkami funkcyjnymi, zastępcami i pomocnikami wyżej wymienionych, obok ciała kontrolującego - Komisji Rewizyjnej działały w Centrali Komisje problemowe: - Komisja Wydawnicza; Komisja Wycieczkowa; Komisja Wystawowa oraz Sekcja popularyzowania wiedzy krajoznawczej wśród młodzieży cała skierowana na działalność zewnętrzną - służebną.

W następnych latach obserwować można było rosnące zainteresowanie Towarzystwem, co owocowało szybkim tempem powstawania struktur terenowych - oddziałów oraz dynamiczne rozszerzanie się sfery zainteresowań Towarzystwa, co prowadziło do powoływania nowych struktur problemowych - Komisji.

Dla zobrazowania sytuacji niech posłużą dane za rok 1909, kiedy to działało już 14 oddziałów prowincjonalnych - Oddziały: Częstochowski; Jądzejowski; Kielecki; Kujawski; Lubelski; w Łapach; Łódzki; Łomżyński; Łowicki; Miechowski; Piotrkowski; Radomski; Siedlecki; Suwalski.

Pracowano już w 7-u Komisjach, z których większość natychmiast znalazła odpowiedniki w Oddziałach prowincjonalnych. Były to: Komisja Wydawnicza; Komisja Fotograficzna; Komisja Muzealna; Komisja Ochrony osobli-

wości przyrody; Komisja Biblioteczna; Komisja Popularyzacji krajoznawstwa; Komisja Wycieczkowa.

W następnych latach do wyżej wymienionych dochodziły jeszcze komisje, które okazywały się efemerydami podyktowanymi bardzo wysoko wyspecjalizowanymi zainteresowaniami małych, lecz aktywnych intelektualnie grup.

W 1911 roku, kiedy już minął pierwszy pionierski czas Towarzystwa, a rozległa działalność wymagała coraz większych nakładów finansowych powstała Komisja Dochodów Niestających wprowadzająca na trwałe w struktury ciało zajmujące się rozwiązywaniem problemów ekonomicznych.

Tak więc okres od powstania PTK w grudniu 1906 roku do wybuchu I wojny światowej należy uznać za czas wymodelowania struktur Towarzystwa; Organizacji, którą dziś moglibyśmy nazwać kadrową.

Zaczynało kilku w grupie założycielskiej, a rok 1913 zamykał się liczbą 1290 członków czynnych, 110 korespondentów, 14 popierających. Dopuszczenie możliwości korespondencyjnej przynależności do Towarzystwa otwierało zaborcze granice państwowe, służyło ruchowi integracyjnemu społeczeństwa polskiego tak już niebezpiecznie długo pozostającego pod wpływem trzech odmiennych organizmów państwowych. Dawało możliwość brania udziału w pracach mimo innego niż rosyjski paszport państwowego. Ustanowienie członkostwa popierającego stwarzało Towarzystwu możliwości skorzystania z zasobów finansowych oraz pozycji społecznej i zawodowej osób zbyt zajętych lub z innych powodów nie mogących czynnie uczestniczyć w pracach Towarzystwa. 1913 rok zamykał się działalnością 26-u już oddziałów prowincjonalnych.

Model struktur "czuły" na bieżące potrzeby, był tak skonstruowany, że bez reorganizacji całości można było powoływać i rozwiązywać ciała społeczne.

Okres II-Rzeczypospolitej przyniósł

zmianę akcentów w konstrukcji struktur poddyktowaną społecznymi nastrojami demokratyzacji życia. - Manifestowało się to np. zamianą warszawskiej Centrali z Zarządem Głównym na Radę Główną Polskiego Towarzystwa Krajoznawczego. Ta ostatnia forma szła w kierunku idei federacji równoprawnych oddziałów. Prace koordynacyjne z zakresu administrowania, handlu itp. powierzano od roku 1927 Oddziałowi Warszawskiemu. W 1934 roku powrócono jednak do dawnego układu z Zarządem Głównym Towarzystwa.

Mimo tych wachnięć strukturalnych model wypracowany w okresie do I wojny światowej w swoich zasadniczych założeniach trwał przez całe 20-lecie międzywojenne adaptując się skutecznie do bieżących potrzeb. Został również przeniesiony i zastosowany w ostatnim okresie działania PTK 1945-1950, a dziś bez trudu możemy go odnaleźć w PTTK.

Sprawne działanie struktur PTK należy upatrywać w klarowności i prostocie konstrukcji oraz dobrze działającym obiegu informacji. Obieg informacji zapewniała idealnie punktualnie wychodząca od 1910 roku "Ziemia" oraz przynajmniej do 1913 roku systematycznie ukazujące się Roczniki PTK. Nie mniej ważne było jednocześnie zaangażowanie czołowych postaci Towarzystwa w pracę Zarządu /czy to Głównego, czy to Oddziału/ oraz pracę Komisji.

Wanda Skowron

Wykorzystano:

- 1.- "Roczniki PTK": R. 1907, 1909, 1911, 1913, 1928.
- 2.- "Ziemia" 1927, 1934.
- 3.- Statuty PTK: 1920, 1925, 1934.



ODDZIAŁ PTTK "BESKID" W NOWYM SĄCZU MA JUŻ 85 LAT

To piękna rocznica, za którą w pełni nadaża bogaty, istotny dla całego Towarzystwa rodowód. W maju 1906 roku, o czym przypominają Pamiątniki Towarzystwa Tatrzańskiego założony został Wydział Turystyczny "Beskid", a w lutym następnego roku Oddział Towarzystwa Tatrzańskiego w Nowym Sączu stanowił już szóstą agendę Towarzystwa w polskich górach. Poprzedzali go Oddziały: Stanisławowski, w Kołomyi oraz we Lwowie w Karpatach Wschodnich - natomiast w zachodniej części Karpat - jedynie w Szczawnicy /Oddział "Pieniński" / i w Żywcu /Oddział "Babiogórski z pierwszą siedzibą w Makowie Podhalańskim/.

Podstawowymi merytorycznymi celami tworzących się struktur Towarzystwa Tatrzańskiego w okresie poprzedzającym odzyskanie przez Polskę niepodległości były: prowadzenie badań i umożliwianie zwiedzania Ziemi Sąddeckiej, Tatr i Spisza, ułatwienia młodzieży w zapoznaniu się z urokami krajoznawczymi i przyrodniczymi Sądecyzyny, rozwijanie zamiłowania do prowadzenia wycieczek górskich i zakładania schronisk oraz wydawanie specjalistycznych publikacji.

Szczególne zasługi położyło w nowosąddeckim Towarzystwo Tatrzańskie w zakonspirowanej pracy patriotycznej, znakomicie ukrytej pod realizowanym programem turystyczno-krajoznawczym. Ucząc prawdziwej historii Polski, doceniając wartości narodowej kultury i umiłowującą piękną ziemię rodzinną "Beskid" znacznie przyczynił się do konsolidacji tutejszego społeczeństwa. Towarzystwo Tatrzańskie unocioniło przy tym celowość czynienia z Nowego Sącza dużego centrum ruchu turystycznego zarówno z uwagi na wspaniałe śródgórskie położenie jak też unikalne walory przyrodnicze i krajoznawcze.

Na pierwszego Prezesa TT "Beskid" powołano właściciela dóbr witowickich hrabiego Augusta Brezę. Jego zastępcą mianowany został profesor gimnazjalny Antoni Lenczowski, a na Sekretarza Zarządu - prof. Kazimierz Sosnowski.

Jedną z dominujących form działania nowego Oddziału były w pierwszym okresie wycieczki górskie w Beskid Sąddecki. Zainaugurowało je grupowe przejście z Piwnicznej przez Niemców, Wielki Rogacz, Radziejową i Polanę Konieczną oraz dolinę Wielkiej Roztoki do Rytra. W lutym 1907 r. Towarzystwo Tatrzańskie w Nowym Sączu przystąpiło do struktur TT w Krakowie przyjmując początkowo nazwę "Pieniny", a wkrótce - utrwaloną jak obecnie - "Beskid". Do wybuchu I wojny światowej ukształtowana została sieć górskich szlaków turystycznych, a w r. 1914 Kazimierz Sosnowski publikuje pierwszą, pionierskie wydanie swojego przewodnika po Beskidach Zachodnich. Książka stanowiła oprócz prawdziwej skarbnicy informacji merytorycznych i użytkowych - prawdziwą zapórę polskości dla zakusów Niemieckiego Towarzystwa Turystycznego "Beskidenerverein".

W latach 20-tych, już po odzyskaniu przez Polskę niepodległości, ukazały się kolejne wydania przewodnika K. Sosnowskiego. Wyjątkowe zasługi dla rozwoju turystyki górskiej w Beskidzie Sąddeckim wniosło najpierw Koło PTT, a następnie /od 1929 roku/ Oddział PTT w Krynicy poprzez zagospodarowanie terenu /znakowanie dalszych szlaków turystycznych, budowę schronu "Zochna" pod Runkiem i schroniska na Jaworzynie Krynickiej/. Jako ostatnie przed II wojną światową rozpoczęło w Beskidzie Sąddeckim służbę dla turystów schronisko PTT na Przehybie /1938 rok/.

W 1933 roku Międzyoddziałowa Komisja Zachodnio-Beskidzka pod przewodnictwem Kazimierza Sosnowskiego ustala zasięgi terytorialne znakowania przez Oddziały i inspiruje PTT do tworzenia nowych kół w terenie /m.in. w Starym Sączu i Grybowie/. Notuje się również postęp w działalności wydawniczej. Prof. Feliks Rapf publikuje przewodnik oraz mapę Pienin. Nieco wcześniej - w roku 1929 Roman Nitribitt i Zygmunt Hetper wydają w Oddziale PTT w Krynicy przewodnik po Beskidzie Krynickim i jego najbliższych okolicach. Bardzo istotną sprawą jest także formalne zatwierdzenie w Monitorze Polskim Statutu Polskiego Towarzystwa Tatrzańskiego /1938 rok/.

Od lat 50-tych do czasów obecnych Oddział PTTK "Beskid" doczekał się znacznego dorobku. Zrzesza ponad 2.500 członków w ok. 50 Kołach. Z istotniejszych osiągnięć odnotować należy: budowę nowego schroniska na Przehybie, oddanie do użytku nowego obiektu górskiego na Hali Łabowskiej, a ostatnio - w 1990 roku - Domu Wycieczkowego "Pod Roztoką" w Rytrze. W 1966 roku z inicjatywy Oddziału na szczycie Radziejowej stanął pomnik 1000-lecia, a przez cały powojenny okres znaczną uwagę kierowano na działalność wydawniczą. Osiągnięcia "Beskidu" nie ograniczają się jedynie do sfery górskiej. Wystarczy wspomnieć o otwarciu i prowadzeniu od lat 60-tych Stanicy Wodnej PTTK w Znamierowicach, niezwykle pożytecznej i pouczającej Akcji Orawsko-Spiskiej, czy szeregu innych poczynań krajoznawczych.

Przez 25 lat Prezesem Oddziału był Feliks Rapf. Natomiast prawdziwym ewenementem w ramach działalności już w PTTK jest 36-letnia Prezesura w "Beskidzie" - Władysława Stendery. Nie wiem, czy nie jest to również unikalna sytuacja na skalę całego Towarzystwa. Oddział "Beskid" od szeregu lat wspomaga finansowo ociemniałe dzieci w Łaskach pod Warszawą, przyszedł ponadto ostatnio z pomocą ofiarom trzęsienia ziemi w Armenii.

14 czerwca 1981 roku dokonano poświęcenia swojego sztandaru w ramach specjalnych uroczystości pod schroniskiem PTTK na Przehybie. Oddział aktywnie uczestniczy

w życiu miasta, na terenie którego działa. W związku z przypadającym na 1992 rok 700-leciem Nowego Sącza szczególnie zasłużeń działaczy, stanowiących najbardziej wartościowy kapitał "Beskidu" uhonorowani zostali dyplomami okolicznościowymi.

A kiedy już wspominałem o sprawach protokolarnych dodać muszę, że licznie przybyłych na Jubileusz do Nowego Sącza gości witało trzech Prezesów "Beskidu" - obecnie przewodzący Oddziałowi Władysław Stendera oraz Jerzy Mroczkowski i Jan Mazanec. Zarząd Główny PTTK reprezentowali na spotkaniu Wiceprezes Towarzystwa - Kol. Edward Kudelski a Wojewodę Nowosądeckiego - Ryszard Cybulski i Ewa Obrzut.

Przybyli także do Nowego Sącza, aby dzielić radość z Jubilatami Prezesi bratnich Oddziałów PTTK zarówno z tutejszego województwa /Rabka, Limanowa, Gorlice, Krynica/ jak i terenów utrzymujących bliskie i serdeczne więzy z "Beskidem" /Kraków, Żywiec, Bochnia, Tarnów/ oraz kierownicy sądeckich schronisk.

24 maja 1991 roku, dokładnie w 85 rocznicę od momentu założenia Oddziału "Beskid" jego przedstawiciele uczestniczyli w okolicznościowej Mszy Świętej, a następnie zapalili znicze i złożyli kwiaty na grobach swoich najbardziej oddanych działaczy.

Andrzej Matuszczyk



Poniżej podajemy księgarską ofertę handlową PTK z 1917 roku współczesnym dla dokonania porównań. /Reprint - "Polskie Towarzystwo Krajoznawcze - Sprawozdanie za rok 1917./

ADMINISTRACJA WYDAWNICTW POLSKIEGO TOW. KRAJOZNAWCZEGO

AL. JEROZOLIMSKA № 29.

POLECA NASTĘPUJĄCE WYDAWNICTWA WŁASNE:

	Mk. f.
Baranowski I. Warszawa za Stanisława Augusta	—90
Baruch M. Warszawa za Książąt Mazowieckich i Jagiellonów. 1916.	—90
Grzegorzewski St. Przewodnik po Drusienkach i okolicy z 30 rysunkami, mapą i planem	1.25
Hoffman K. Krzemieniec. Tam gdzie się urodził J. Słowacki	—50
Jakimowicz B. Warszawa i jej okolice w czasach przedhistor. 1916.	—90
Janowski Al. X wycieczek po kraju. 1908.	—25
— Pierwiastek narodowy w nauczaniu geografii. 1915.	—25
— Położenie geograficzne Warszawy. 1916.	—90
— Poznaj swój kraj. I. Ziemia Rodzinna. 1913. Karton.	—40
— Pogadanki Krajoznawcze. Podręcznik do początkowej nauki krajoznawstwa, z 20 rys. broszura 2.50, w opr.	3.75
— Duch Warszawy. Pogadanki Krajoznawcze o Warszawie z 19 rys. w oprawie	3.50
Katalog Wypożyczalni Przerocy Polskiego Tow. Krajoznawczego	1.25
Kołodziejczyk J. Zabytki przyrody	1.20
Konarski K. Warszawa w czasach Saskich	—90
Ks. Kruszyński. Przewodnik po Gdańsku i okolicy	—75
Majkowski Al. dr. Źródła Raduni. Przewodnik po Szwajcarii Kaszubskiej z mapą i 22 ilustr.	2.50
Maliszewski Edward. Polacy i polskość na Litwie i Rusi. Wyd. II-ie, przejrane i uzupełnione	1.—
Metodyka wycieczek krajoznawczych. Wydawnictwo zbiorowe	1.50
Oliszewicz Bol Jan Długosz, ojciec krajoznawstwa polskiego.	—65
— Historia Krajoznawstwa polsk. w zarysie. Zesz. I.	2.50
Odczyty krajoznawcze III. Janowski Al. Podole	—12
— V. Malinowski Maks. Przemysł ludowy w Królestwie	—12
— V. Janowski Al. Cepło	—12
— VI. Łapczyński Kaz. Z pow. Trockiego do Szczepnicy	—12
Pleszczyński Ks. A. Opis histor. statys. parafii Międzyrzeckiej	3.—
Przewodnik po Częstochowie i okolicy z 40 ilustr., planem miasta i mapą okolicy mk. 1.90, w ozd. opr.	2.50
Rulikowski M. Dawne gmachy i sale teatralne w Warszawie	1.80

Rocznik Pol. Tow. Kraj. I. 1907; II. 1908; III. 1909; IV. 1910; V. 1911; VI. 1912; VII. 1913; VIII—X 1916 po	—50
Sosnowski P. Geografia Polski w dawnych granicach z wieloma rycinami i mapami	5.—
Thugutt St. Polska i polacy. Ilość i rozsiadanie ludności polskiej. Wyd. II, uzupełnione, z mapą statystyczną	1.25
— Przewodnik po Król. Polsk. Cz. I. Kieleckie i Radomskie. Z 9 map. Wydane z fund. Andr. Rotwanda, W opr. płóc. 2.50	
— Krótki Przewodnik po Warszawie i okolicach, z 13 ilustr. i planem miasta	1.—
Trojanowski W. Zabytki artystyczne Warszawy	2.50
Wisznicki M. Fotografia i rysunek na wycieczkach	—65

M A P Y:

Bąkowski F. Mapa Pomorza Kaszubskiego	2.50
Puszczy Białowieskiej	—12
— Kampinoskiej	—10
Powiatu Nowogrodzkiego	—12
Romer E. prof. Ziemia dawnej Polski. Mapa fizyczn., pięciobarwna	—50



Żądać wszędzie! POCZTÓWKI Żądać wszędzie!

Polskiego Towarzystwa Krajoznawczego

artystycznie wykonane, w barwnych, oryginalnych winiatach, nagrodzone medalem i dyplomem uznania na wystawach w Częstochowie i Warszawie. //////////////

Serje: Chełm (3 pocztówki), Jura Krakowska (6 pocztówek), Krajobraz Polski II (6 pocztówek), Łazienki (7 pocztówek), Łowicz (7 pocztówek), Łysogóry (15 pocztówek), Połoga (12 pocztówek), Puszcza Białowieska (4 pocztówki z żubrami), Serja Portretów 5-ciu Krajoznawców Polskich, Raszyn (5 pocztówek), Stara Warszawa (10 pocztówek), Widoki nadleśniczańskie (6 pocztówek), Serja IV Zamki Polskie (15 pocztówek), Serja V (9 pocztówek), Serja VI (7 pocztówek), Żelazowa Wola (4 pocztówki z portretem Fryderyka Chopina).



SPRAWY ORGANIZACYJNE

REGULAMIN

PRZODOWNIKA TURYSTYKI KOLARSKIEJ

I. Postanowienia wstępne.

§ 1

W upowszechnianiu turystyki kolarskiej i krajoznawstwa Komisja Turystyki Kolarskiej Zarządu Głównego PTTK powołuje na wniosek Oddziałowej Komisji Turystyki Kolarskiej lub własny, przewodników turystyki kolarskiej.

§ 2

- Przodownicy turystyki kolarskiej powoływani są spośród doświadczonych turystów-kolarzy spełniających następujące wymagania:
 - posiadają pełne prawa obywatelskie,
 - są członkami PTTK nie krócej niż trzy lata,
 - posiadają kolarską odznakę turystyczną KOT w stopniu srebrnym,
 - zdali egzamin na przewodnika turystyki kolarskiej.
- Komisja Turystyki Kolarskiej ZG PTTK może na wniosek Oddziałowej Komisji Turystyki Kolarskiej lub własny, nadać tytuł przewodnika dowolnego stopnia bez egzaminu czynnym i doświadczonym działaczom turystyki kolarskiej.
- Ustala się następujące stopnie przewodnickie:
 - młodzieżowy przewodnik - przyznawany kandydatom w wieku 16-18 lat spełniającym warunki określone w § 2 pkt 1 lit. b, c, d.
 - przewodnik trzeciego stopnia - przyznawany kandydatom spełniającym warunki określone w § 2 pkt 1 lit. a, b, c, d.
 - przewodnik drugiego stopnia - przewodnik trzeciego stopnia posiadający KOT duża srebrna.
 - przewodnik pierwszego stopnia - przewodnik drugiego stopnia posiadający KOT duża złota.
- Przewodnik turystyki kolarskiej posiadający KOT "Za wytrwałość" lub po 25 latach aktywnej działalności w szeregach PTTK może otrzymać tytuł "Przewodnika Honorowego". Nadanie tego tytułu wnioskuje KTKol. ZG PTTK, a zatwierdza Krajowa Narada Aktywu Kolarskiego PTTK.
- Obowiązki i uprawnienia młodzieżowego przewodnika są takie same, jak przewodnika trzeciego stopnia z pominięciem tych, których wypełnianie wymaga pełnych praw obywatelskich. Po ukończeniu 18 lat młodzieżowy przewodnik uzyskuje pełne uprawnienia przewodnika trzeciego stopnia.

II. Obowiązki przewodownika.

§ 3

Przewodnicy mają obowiązek współdziałania w realizacji celów PTTK, a w szczególności:

- organizowania i prowadzenia imprez kolarskich /wycieczek, rajdów, zlotów/, uczestniczyć w innych imprezach turystycznych i krajoznawczych organizowanych przez PTTK,
- uczestniczenia w działalności organizacyjnej i szkoleniowej w dziedzinie turystyki kolarskiej,
- upowszechniać krajoznawstwo, znajomość ochrony przyrody i zabytków,
- propagować turystyczne odznaki kolarskie PTTK,
- udzielać pomocy i porad w miejscu działania i na turystycznym szlaku.

III. Uprawnienia przewodownika.

§ 4

- Przewodnicy turystyki kolarskiej otrzymują legitymacje wystawiane przez Komisję Turystyki Kolarskiej ZG PTTK ze wskazaniem stopnia i terminem ważności. Przedłużenie ważności /aktualizacja stopnia, weryfikacja/ dokonują Oddziałowe Komisje Turystyki Kolarskiej co dwa lata na wniosek macierzystej jednostki organizacyjnej /klubu, sekcji/. Zasady weryfikacji określa instrukcja KTKol. ZG PTTK.
- Odznaka przewodnika turystyki kolarskiej jest metalowa, emaliowana, biała w kształcie koła rowerowego z czarnym napisem: "PRZODOWNIK TURYSTYKI KOLARSKIEJ PTTK" w zielonym tle. Odznakę nosi się w poszczególnych stopniach z podkładkami:
 - przewodnik młodzieżowy - żółta,
 - przewodnik trzeciego stopnia - odznaka bez podkładki,
 - przewodnik drugiego stopnia - zielona,
 - przewodnik pierwszego stopnia - czerwona,
 - przewodnik honorowy - odznaka przewodnicka, ale wewnętrzne koło z napisem PTTK w kolorze złotym.
- Przewodnik posiada prawo potwierdzania wszystkich przejazdów, w których uczestniczy. Ma także prawo potwierdzania tych przejazdów, w których nie brał udziału, o ile nie ma wątpliwości, że zapis jest zgodny z rzeczywistością. Potwierdzenie zawiera podpis i numer legitymacji przewodnika. Własne przejazdy przewodnik może potwierdzać sam. Powyższe uprawnienia nie dotyczą odznak:
 - Małego i Dużego Rajdu Dookoła Polski,
 - Rajdu Szlakami Zauków w Polsce.
- Uprawnienia przewodownika są ważne na terenie całej Polski.

§ 5

Przewodnicy działają w klubach i kołach /sekcjach/PTTK. Za właściwie wykorzystywanie przewodników w działalności PTTK odpowiedzialne są ich macierzyste jednostki organizacyjne.

IV Postanowienia końcowe.

§ 6

Komisja Turystyki Kolarskiej ZG PTTK na wniosek właściwej Oddziałowej Komisji Turystyki Kolarskiej lub własny może pozbawić tytułu przewodownika w wypadku nieprzestrzegania niniejszego regulaminu, lub działania na szkodę PTTK.

§ 7

Przewodnik turystyki kolarskiej, bez względu na posiadany stopień, wykazujący aktywną pracę społeczną w szeregach PTTK przez 10 lat, może uzyskać zwolnienie przez KTKol. ZG PTTK od dalszej weryfikacji uprawnień przewodownika. Powyższe nie dotyczy weryfikacji stopnia.

§ 8

Ostateczna interpretacja niniejszego regulaminu należy do Komisji Turystyki Kolarskiej Zarządu Głównego PTTK /KTKol. ZG PTTK,

§ 9

Regulamin niniejszy wchodzi w życie z dniem 1 stycznia 1991 roku, anulując wszystkie dotychczas obowiązujące przepisy.

Zarząd Główny PTTK
Komisja Turystyki Kolarskiej

Na posiedzeniu Prezydium ZG PTTK w dniu 25 czerwca 1991 r. przyjęto do akceptującej wiadomości, że w naszym Towarzystwie powstają tworzone oddolnie, na naradach aktywny z kół przewodnickich "Regionalne Porozumienia Przewodników". Są to struktury, które przejmują prawa i obowiązki swoich poprzedników - Wojewódzkich Komisji Przewodnickich PTTK. W poszczególnych regionach przyjmują one różne nazwy np.: Regionalna Komisja; Federacja; Ośrodek; Centrum.

Do chwili obecnej powstało ich 28 w następujących miastach: Białystok, Bielsko-Biała, Chełm, Ciechanów, Częstochowa, Malbork, Gorzów Wlkp., Katowice, Kielce, Kołobrzeg, Kraków, Krosno, Lublin, Łomża, Łódź, Nowy Sącz, Olsztyn, Piotrków Trybunalski, Radom, Rzeszów, Siedlce, Słupsk, Szczecin, Sandomierz, Toruń, Warszawa, Wrocław, Zakopane.

Do podstawowych działań "Regionalnych Porozumień Przewodników" powinno należeć:

- dbanie o utrzymanie jedności przewodnictwa

- PTTK, współpraca z kołami i klubami przewodnickim PTTK,
- dbałość o jakość i wysoki poziom merytoryczny przewodnictwa PTTK,
- gromadzenie dokumentacji i materiałów dotyczących przewodnictwa,
- powoływanie komisji egzaminacyjnych,
- nadawanie uprawnień przewodnickich na wniosek Komisji egzaminacyjnych oraz wydawanie legitymacji przewodnickich,
- przedłużanie ważności legitymacji przewodnickich, a także odbieranie uprawnień na wniosek kół i klubów przewodnickich PTTK,
- inspirowanie i koordynacja szkoleń dla kandydatów na przewodników PTTK,
- inspirowanie i koordynacja dokształceń dla przewodników PTTK,
- inspirowanie i wydawanie materiałów szkoleniowych dla przewodników PTTK,
- reklamowanie usług przewodników PTTK,
- służyć fachową pomocą i poradnictwem kołom i klubom przewodnickim PTTK.

Jednak właściwa działalność nowych struktur będzie zależała od potrzeb i nacisków środowisk przewodnickich oraz od sytuacji prawnej przewodnictwa w Polsce.

POLECAMY

W GÓRACH

Z GORCZAŃSKICH SZLAKÓW

Jednym z fenomenów decydujących o pięknie i uroku krajobrazu Gorców są ich południowe stoki i grzbiety oraz wiodące nimi szlaki turystyczne, które sprowadzają turystę w kierunku Kotliny Nowotarskiej. To właśnie na stokach Bukowiny Obidowskiej, Bukowiny Miejskiej, Bukowiny Waksmundzkiej, na przepięknych polanach Kiczory/Cioski, Janówki, Zielenica/ a także w otoczeniu masywu Turbacza, zwłaszcza na Hali Długiej - wybitne walory estetyczno-krajobrazowe Gorców zyskują dodatkową i niepotrzebną oprawę, jaką jest panorama Tatr.

Z satysfakcją informuję, że nowotarscy znakarze przygotowali już na tegoroczny sezon letni szereg szlaków turystycznych, a wśród nich niebieski wiodący z Nowego Targu przez Łapsową Polanę na Bukowinę Obidowską, a także wiodący tu z Kowańca szlak zielony. Na Łapsowej Polanie z mieszanymi uczuciami przyglądałem się zamkniętemu na cztery spusty, a niegdyś popularnemu schronisku PTTK - w tzw. Kolibie. Czyżby opłacało się ją jedynie uruchamiać w zimie łącznie z zainstalowanym tutaj narciarskim wyciągiem?

W górach stale przybywa domów letniskowych /choć ogólnie uważa się, że mamy wszechobecny i ostry kryzys/a wraz z nimi asfaltowych dróg wdzierających się głęboko także na gorczańskie szlaki i grzbiety. Na wspomnianym szlaku niebieskim z Nowego Targu w kierunku Łapsowej Polany można dojechać samochodem wysoko - niedaleko od szczytu Buflaka. Gdy chodzi o letniskowe dache oraz szpecące krajobraz rozmaite budy i pseudo szalasy wszelkie rekordy brzydoty bije kopuła szczytowa Bukowiny Waksmundzkiej i jej otoczenie. Ta przepiękna jeszcze w latach 60-tych góra i eldorado turystycznego narciarstwa jest obecnie dosłownie pokryta dziesiątkami dach i letniskowych budek. Nie mam wątpliwości, że gospodarze polan w otoczeniu Bukowiny musieli nieźle zarobić wydając zezwolenia i sprzedając działki gruntu pod te "miejsca rekreacji dla wybranych". Unikalne walory krajobrazowe Bukowiny wraz ze wspaniałą panoramą Tatr zostały w każdym razie na trwałe zeszpeczone. Dla sprawdzenia moich odczuć zapraszam na zielony szlak z Bukowiny Waksmundzkiej do doliny Kowańca.

Obok takich jak wspomniałem dachowisk czy innych im podobnych /np. na Przełęczy Przysłop nad Rzekami/ są i takie, które udało się nieźle wkomponować w krajobraz jak np. w Koninie-Halamach.

Pamiętająca początek lat 80-tych kaplica pod Turbaczem dedykowana Papieżowi Janowi Pawłowi II to już dzisiaj małe sanktuarium. Na Polanie Wisielakówce stanęły ponadto ołtarze ekumeniczny i katyński, a na stokach Turbacza poprowadzono Drogę Krzyżową. To właśnie nie tutaj oglądałem po raz pierwszy wizerunek Matki Boskiej - Królowej Gorców, która prowadzi za rękę turystę pokazując mu właściwą drogę. Są w Górcach także i liczne inne, poza szlakami miejsca sakralne poświęcone wieloletnią tradycją. Należy do nich kapliczka Matki Boskiej na Styрку /rodowód sięgający XVI w./ przy nieoznakowanym dojściu z Waksmundu przez Czubę Ostrowską w kierunku Bukowiny Waksmundzkiej. Dojście to opisuję w swoim przewodniku po Górcach.

Miejska komunikacja w Nowym Targu stwarza obecnie bardzo duże ułatwienia plecakowym turystom - dzięki licznym liniom łączącym Ludźmierz i Szaflary z Kowańcem oraz Nowy Targ z Waksmundem i Ostrowskiem.

Dochodzące nad sam Nowy Targ szlaki turystyczne - zielony z Turbacza i niebieski z Bukowiny Obidowskiej oprócz wszechobecnej tu panoramy Tatr ucza turystów topografii Polskiego Spisza i Kotliny Nowotarskiej, ukazując jak na dłoni kilkanaście otaczających Nowy Targ wsi i ich przysiółków.

Każdy turysta odwiedzający Gorce powinien udać się na Halę Długą pod Turbaczem oraz na szczyt Kiczory, położony ok. 3 km na wschód od tejże Hali. Obydwa te rejonu dają wyobrażenie o malowniczości i szczególnych walorach gorczańskiego krajobrazu. Wielką szkodą nie tylko dla odczuć estetycznych turystów, ale przede wszystkim dla przyrodniczej substancji Gorców i Gorczańskiego Parku Narodowego stała się inwazja zasnułi wysokogórskiej. Groźny ten szkodnik zaatakował i zniszczył duże połacie górnoeregłowych lasów świerkowych na Mostownicy, Kudłoni i Jaworzynie Kamienickiej. Szkody te przypominające łącznie księżycowy krajobraz oglądać można na złotym szlaku z Kudłonia na Przełęcz Borek oraz na szlaku czarnym z Polany Gabrowej schodzącym również na wymienioną przełęcz.

Szlakowi czarnemu, który rozpoczyna się pod Kiczorą na Polanie Gabrowej przydałaby się zmiana przebiegu w przygrzbietowym, początkowym rejonie. Turysta kluczący w gęstym lesie świerkowym najpierw dosłownie tonie w bajorach i grzędzawiskach, a kiedy szczęśliwie je sforsuje szlak prowadzi go do "martwego" lasu, który padł ofiarą inwazji wspomnianej zasnułi.

Andrzej Matuszczyk

**POLECA**

Ksenia Szczepanik - Zakopane.Przewodnik.
Kraków 1991, s.112, szkice i plany w tekście
Wyd.I. Nakład 20 tys.egz.

Przewodnik dla turystów lub wczasowiczów którzy przebywają w Zakopanem po raz pierwszy, bądź po raz pierwszy postanowili wyruszyć na turystyczne trasy. Część krajoznawcza przewodnika uzupełniona jest opisem tras 7 wycieczek o małym stopniu trudności, pozwalających jednak poznać Zakopane i jego najbliższe okolice. Uzupełnieniem są mapki i panoramy górskie.

Karol Móravski - Zwiedzamy Warszawę.
Warszawa 1991, s.99, plany i rysunki w tekście. Wyd.I. Nakład 20 tys.egz.

Przewodnik podaje wizję historycznej Warszawy zaprezentowaną w najpiękniejszych obiektach zabytkowych, kulturalnych i turystycznych. Omawia też współczesne centrum z pełnymi danymi praktycznymi /handel, hotelarstwo, gastronomia/.

Grzegorz Micuła - Wilno.
Warszawa 1991, s.68, plany i rysunki w tekście. Wyd.I. Nakład 10 tys.egz.

Mały przewodnik po malowniczej, bogatej w zabytki stolicy Litwy. Oprócz charakterystyki środowiska geograficznego i przyrodniczego podaje opis dziejów miasta i okolicy oraz informacje praktyczne dla turystów.Na kilku atrakcyjnych zaproponowanych trasach zwiedzania miasta uwzględniono polonice.

Zofia Psota, Joanna Pietron - Nowy Jork.
Warszawa 1991, s.88, plany i rysunki w tekście. Wyd.I. Nakład 10 tys.egz.

Mały przewodnik po Nowym Jorku, w którym autorki przedstawiają położenie i historię miasta oraz propozycje zwiedzania Nowego Jorku kilkoma trasami.

Witold Gostynski - Wiedeń.
Warszawa 1991, s.71, plany i rysunki w tekście. Wyd.I. Nakład 10 tys.egz.

Mały przewodnik turystyczny po Wiedniu, zawierający opis krajoznawczo-turystyczny miasta podany w przystępnej, literackiej formie, uwzględniono wszelkie niezbędne informacje praktyczne oraz propozycje zwiedzania miasta również pod kątem poloników.

Maria Korpikiewicz i Honorata Korpikiewicz - Vademecum Robinsona.
Warszawa 1991, s.150, rysunki w tekście. Wyd.I. Nakład 10 tys.egz.

Pierwsza tego typu książka na polskim rynku księgarskim. Przeznaczona jest dla osób uprawiających wszelkie dyscypliny turystyki kwalifikowanej, które znalazły się w sytuacji trudnej. Napisana w sposób lekki, przystępny, uczy, jak sobie radzić wobec zagrożenia życia i zdrowia na turystycznym szlaku, jak udzielać pomocy w nagłych wypadkach, sygnalizować i wołać o pomoc, organizować nocleg w nieprzewidzianych warunkach. Całość poprzedzona jest rewelacyjnym komentarzem na temat ludzkich reakcji w sytuacjach ekstermalnych. Sugestywnie i ciekawie przedstawiono wpływ biorytmów na reakcje człowieka.

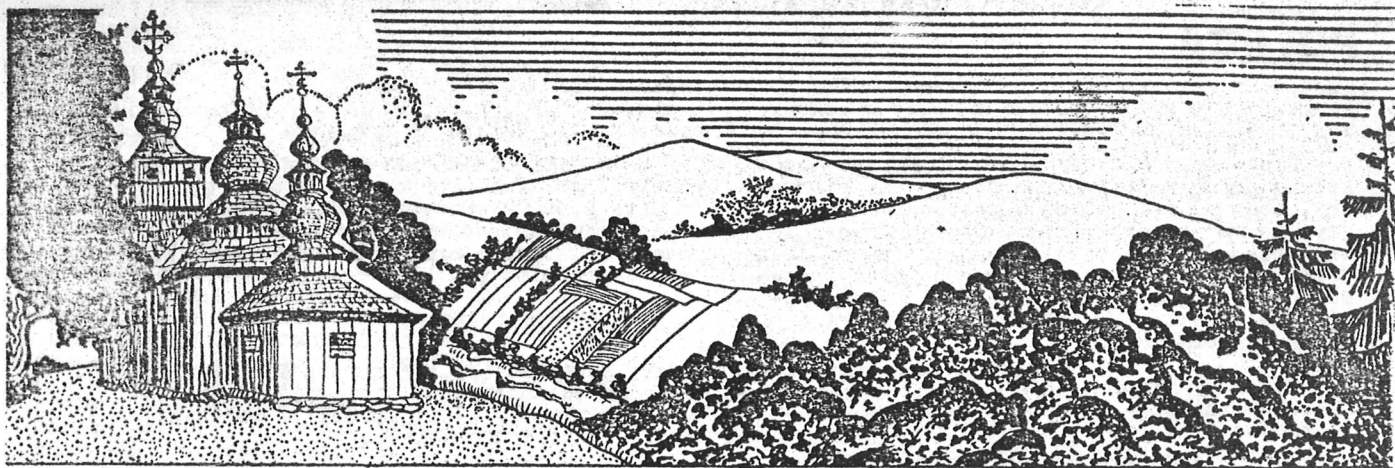
Janusz Umiński - Pojezierze Krajeńskie.
Warszawa 1991, s.135, mapy, plany i rysunki w tekście. Wyd.I. Nakład 10 tys.egz.

Przewodnik obejmujący bardzo ciekawy pod względem krajoznawczym, lecz mało znany teren Pojezierza Krajeńskiego, rozciągającego się między dolinami: Gwdy, Brdy i Noteci.Poza krótką charakterystyką środowiska geograficznego opisano 34 szlaki piesze i kolarskie wiodące wśród jezior i rzek, a także kajakowe. Przedstawiono liczne rezerwy przyrody, jeziora, zabytkowe miejscowości.

KOMUNIKAT

Regulaminy, książeczki i odznaki
turystyki kwalifikowanej można nabywać
w Oddziale PTTK "Mazowsze"
00-589 Warszawa ul. Litewska 11/13
tel. 29-39-47 w godz. 9 - 15





STUDENCKIE KOŁO PRZEWODNIKÓW BESKIDZKICH

PRZY ODDZIALE MIĘDZYUCZELNIANYM PTTK
00-325 WARSZAWA, KRAKOWSKIE PRZEDMIEŚCIE 24

Zwracamy się z gorącą prośbą o finansowe wsparcie naszej akcji zbierania funduszy na pokrycie kosztów operacji, protez i pobytu w szpitalu Krzysztofa Wiechy, członka naszego koła - alpinisty i działacza PTTK - który uległ ciężkiemu wypadkowi podczas wspinaczki na szczyt McKinley na Alasce.

Niestety konieczna okazała się amputacja obu stóp. Łączny koszt leczenia szacowany jest na 70.000 dolarów, a ze względu na stan Krzysztofa niemożliwy jest Jego szybki powrót do kraju.

Ponieważ rodziny nie stać na taki wydatek jedyna szansa na zebranie niezbędnych funduszy leży w ofiarności ludzi i instytucji.

Dlatego wierzymy, że wśród donatorów znajdzie się też nasze Towarzystwo, dla którego Krzysztof pracował społecznie.

Prosimy o kierowanie datków na konto:

Fundacja "Gloria Victis"

PBK IX/O w Warszawie ul. Nowogrodzka 50.

370031-30876-132-3

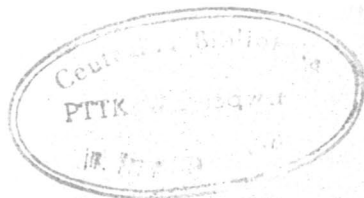
"Dla Krzysztofa"

SEKRETARZ
Studenckiego Koła Przewodników
Beskidzkich w W a r s z a w i e
/-/ Piotr Koperski

KOMUNIKAT

Oddział PTTK "Mazowsze" organizuje wzorem lat ubiegłych, w dniach 5-6.X.1991 r. na terenie Kampinoskiego Parku Narodowego Maraton Pieszny na dystansie 50, 75, 100 km.

Szczegółową informację uzyskać można w siedzibie Oddziału - 00-589 Warszawa ul. Litewska 11/13 tel. 29-39-47



NUMER ZAMKNIĘTO: 1991-08-30

REDAKCJA: CENTRALNA BIBLIOTEKA PTTK IM. KAZIMIERZA KULWIECIA
ul. Senatorska 11, 00-075 WARSZAWA